

# **DVR HRDP**

## **Performance Séries Système d'enregistrement numérique et de transmission**

### **Guide utilisateur**



**Révisions**

<b>Édition</b>	<b>Date</b>	<b>Révisions</b>
A	05/08	Version initiale
B	06/08	Mise à jour de la télécommande



# Avertissements et Précautions

---

## DÉCLARATION DE FCC

---

Cet équipement a été testé et a été certifié conforme aux limites imposés de la Classe A des appareils numériques, conformément à la partie 15 des règles FCC. Ces limites sont conçues pour fournir une protection raisonnable contre des interférences nuisibles pendant le fonctionnement de l'équipement dans un environnement commercial. Cet équipement génère, utilise, et peut émettre une énergie de fréquence radio et, s'il n'est pas installé et utilisé conformément au manuel d'instruction, il peut causer des interférences nuisibles aux communications radio. L'utilisation de cet équipement dans une zone résidentielle provoquera probablement des interférences nuisibles auquel cas l'utilisateur aura à les corriger à son propre compte.

---

---

## Mises en garde importantes

---

1. **Lisez le manuel utilisateur** – Après déballage de ce produit, lisez attentivement le manuel utilisateur, et respectez toutes les instructions d'utilisation et autres instructions.
2. **Source d'alimentation** – Ce produit ne doit être alimenté que d'une source électrique de type indiqué sur l'étiquette. En cas de doute sur le type d'alimentation électrique chez vous ou dans votre lieu de travail, veuillez consulter votre revendeur ou votre société d'énergie électrique.
3. **Ventilation** – Les fentes et les ouvertures sur l'armoire sont destinées à la ventilation et assurent un fonctionnement correct du produit et le protègent d'une surchauffe, et ces ouvertures ne doivent jamais être bougées ou couvertes. Le produit ne doit pas être placé dans une installation encastrée telle qu'une bibliothèque ou étagère à moins qu'une ventilation appropriée soit assurée ou que ce soit conforme aux instructions de Honeywell.
4. **Chaleur** – Le produit doit être mis loin de toute source de chaleur tels que des radiateurs, une bouches de chaleur, des poêles, ou d'autres produits qui génèrent de la chaleur.
5. **Eau et humidité** – Ne pas utiliser ce produit à proximité de l'eau. Ne pas dépasser les spécifications d'humidité du produit précisées dans ce manuel

6. **Nettoyage** – Débranchez ce produit de la prise d'alimentation avant de le nettoyer. Ne pas utiliser de produits liquides ou des aérosols. Utilisez un chiffon humide pour le nettoyage.
7. **Protection du cordon électrique** – Les cordons électriques ne doivent pas être acheminés avec le risque être marché dessus ou pincés par des objets placés contre eux, en accordant une attention particulière aux cordons sur les prises électriques, aux fiches, et au point de départ depuis le produit.
8. **Surcharge** – Ne pas surcharger les prises murales, les cordons d'extension, ou les prise de courant car il y a risque d'incendie ou de décharge électrique.
9. **Éclairs** – Pour une protection supplémentaire de ce produit pendant les tempêtes, ou quand il est sans surveillance et sans utilisation pendant des périodes longues, débranchez le de la prise murale. Ceci évite des dommages au produit en raison des éclairs et des surtensions de la ligne électrique.
10. **Points d'entrée d'objets et de liquide** - Ne jamais introduire des objets étrangers dans le DVR, autre que les types de supports numériques approuvés par Honeywell, car ils peuvent venir en contact avec des points de tension électrique ou un court-circuit pouvant provoquer un incendie ou une décharge électrique. Ne jamais renverser du liquide de tout genre sur le produit.
11. **Accessoires** – Ne pas placer ce produit sur un chariot instable, un support, un trépied, une console ou une table. Le produit risque de tomber, entraînant de sérieuses blessures corporelles et des dommages importants au produit.
12. **Plateau de disque** – Faites attention à vos doigts lors de la fermeture du plateau de disque. Une négligence éventuelle peut causer de sérieuses blessures personnelles.
13. **Charge** – Ne pas placer un objet lourd ou mettre son pied sur le produit. L'objet risque de tomber, entraînant de sérieuses blessures corporelles et des dommages importants au produit.
14. **Disque** – Ne pas utiliser un disque fissuré, déformé ou réparé. Ces disques peuvent être facilement cassés et peuvent entraîner de sérieuses blessures corporelles et un dysfonctionnement du produit.
15. **Fusibles** - AVERTISSEMENT Pour une protection régulière contre le risque d'incendie, remplacez uniquement par des fusibles de même capacité.
16. **Piles remplaçables** – AVERTISSEMENT : Il y a risque d'explosion en cas d'utilisation d'une pile non appropriée. Disposez les piles usagées conformément aux instructions.
17. **Prise avec mise à la terre** – Cet équipement doit être connecté à une prise avec une mise à la terre appropriée.
18. **Emplacement de la prise** – Cet équipement doit être installé à moins de deux mètres d'une prise facilement accessible.
19. **Dommmages nécessitant réparation** – Débrancher l'unité de la prise et adressez vous à un personnel d'entretien qualifié sous les conditions suivantes :  
Dans le cas où le cordon d'alimentation électrique est endommagé.  
Si du liquide à été versé, des objets sont tombés sur l'unité.  
Si l'unité a été exposée à la pluie ou de l'eau.  
Si l'unité ne fonctionne pas normalement en suivant les instructions d'utilisation. Réglez uniquement les commandes expliquées par les instructions d'utilisation, car des réglages non appropriés des autres commandes risque des dommages et exige souvent des travaux importants par un technicien qualifié pour la remise en état de l'unité.

Si l'unité est tombée ou l'enceinte a été endommagée.

Quand l'unité présente un changement prononcé dans les performances – ceci indique le besoin d'un entretien.

20. **Entretien** – Ne pas essayer de faire un entretien par vous même à ce produit. L'ouverture et la fermeture des couvercles fait exposer l'utilisateur à une tension électrique dangereuse ou à d'autres dangers. Confiez tout entretien à un personnel qualifié.
21. **Pièces de rechange** – Quand des pièces de rechange sont nécessaires, assurez-vous que le technicien d'entretien a utilisé des pièces de rechange indiquées par Honeywell. Une substitution non autorisée risque de provoquer un incendie, une décharge électrique ou d'autres dangers.
18. **Contrôles de sécurité** – Après tout entretien ou réparation de cette unité, demandez au technicien d'entretien d'effectuer des contrôles de sécurité pour déterminer que l'unité est en bon état de fonctionnement.

---

## Notes sur la manutention

Veillez conserver le carton d'expédition original et/ou les matériaux d'emballage fournis avec ce produit. Afin d'assurer l'intégrité de ce produit lors d'une expédition ou d'un déplacement, réemballez l'unité comme à sa réception la première fois de chez Honeywell.

Ne pas utiliser des liquides volatiles, tel que les bombes d'aérosol, à proximité de ce produit. Ne pas laisser des objets en caoutchouc ou en plastique en contact avec ce produit pendant des périodes trop longues. Ils laisseront des marques sur le revêtement.

Le dessus et l'arrière de l'unité peuvent devenir tièdes après une longue utilisation. Ceci n'est pas une défaillance de fonctionnement.

---

## Notes sur l'emplacement

Placez l'unité sur une surface plane. Ne pas l'utiliser sur une surface peu stable telle une table rugueuse ou un support incliné.

Si cette unité est placée à proximité d'une télé, une radio, ou un VCR, l'image vidéo risque d'être médiocre et le son défectueux. Si c'est le cas, mettez le DVR loin de la télé, de la radio ou du VCR.

## Notes dur le nettoyage

---

Utilisez un chiffon doux et sec pour le nettoyage.

Pour la crasse difficile, faites imbiber le chiffon par une solution d'un détergent faible, essorez convenablement et essuyez. Utilisez un chiffon sec pour l'essuyer à sec. N'utilisez aucun type de solvant, comme un diluant ou du benzène, car ils risquent d'abimer la surface de DVR.

En cas d'utilisation de tissu chimique saturé pour le nettoyage de l'unité, suivez les instructions du produit.

---

## Notes sur la maintenance

---

Ce DVR est conçu pour durer longtemps. Pour maintenir ce DVR toujours opérationnel, nous recommandons une maintenance d'inspection régulière (nettoyage des organes ou le remplacement). Pour des détails, veuillez contacter le revendeur le plus proche.



---

## Notes sur la condensation de l'humidité

---

La condensation de l'humidité risque d'endommager le DVR. Lisez attentivement les informations suivantes.

La condensation de l'humidité peut se produire dans les conditions suivantes:

En cas de déplacement du produit directement depuis un endroit frais à un endroit tiède.

En cas de déplacement de ce produit vers un endroit chaud et humide depuis un endroit frais.

En cas de déplacement de ce produit vers un endroit frais et humide depuis un endroit tiède.

En cas d'utilisation de ce produit dans une pièce où la température fluctue.

En cas d'utilisation de ce produit à proximité d'un conduit de climatisation.

En cas d'utilisation de ce produit dans un endroit humide.

### **Ne pas utiliser le DVR en cas de risque de formation d'une condensation de l'humidité.**

Si le DVR est utilisé en telle situation, il y a risque d'endommagement des disques et des pièces internes. Retirez tous les disques, reliez le cordon du DVR à la prise murale, allumez le DVR, et laissez ainsi pendant deux à trois heures. Après deux ou trois heures, le DVR va se réchauffer et faire évaporer l'humidité. Laissez le DVR relié à la prise murale et l'humidité ne se produira que rarement.

---

## Instructions de sécurité – Montage sur étagère

---

A) Fonctionnement dans une température ambiante élevée – En cas d'une installation sur une étagère fermée ou à plusieurs étagères, la température ambiante de fonctionnement risque d'être plus élevée que la température de la pièce. Il y a donc lieu de prendre en compte lors de l'installation de l'équipement dans un environnement compatible avec la température maximale ambiante (T<sub>ma</sub>) précisée par le fabricant.

B) Réduction du flux d'air – L'installation de l'équipement dans une étagère est effectuée de sorte que la quantité du flux d'air pour un fonctionnement e, sécurité n'est pas compromise.

C) Charge mécanique – Le montage de l'équipement dans l'étagère est effectué de sorte qu'une situation dangereuse n'est pas obtenue en raison d'une charge mécanique non équilibrée.

D) Surcharge du circuit – Il y a lieu de prendre en compte le branchement de l'équipement au circuit d'alimentation et l'effet qu'une surcharge des circuits risque d'avoir sur la protection de la surintensité et le câblage d'alimentation. Il faut se référer aux indications de la plaque signalétique de l'équipement en abordant cette question.

E) Une mise à la terre fiable – Il s'assurer d'une bonne mise à la terre pour l'équipement monté sur étagère. Une attention particulière est donnée aux connexions d'alimentation en dehors des connexions directes vers un raccordement (exemple : utilisation d'un ruban adhésif).

---

## AVERTISSEMENT

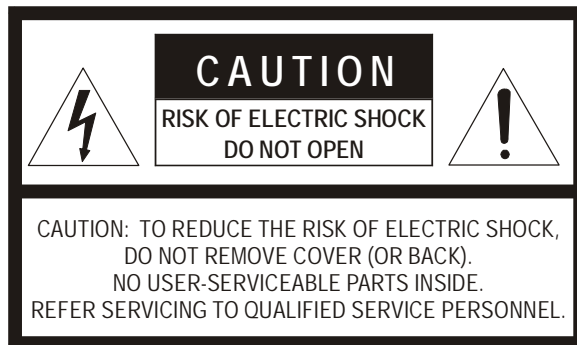
---

AFIN DE RÉDUIRE LE RISQUE DE DÉCHARGE ÉLECTRIQUE, NE PAS EXPOSER CET APPAREIL À LA PLUIE OU À L'HUMIDITÉ.  
UNE HAUTE TENSION DANGEREUSE EST PRÉSENTE DANS L'ENCEINTE.  
NE PAS OUVRIR L'ARMOIRE.  
NE CONFIER LES TRAVAUX D'ENTRETIEN QU'À UN PERSONNEL QUALIFIÉ.

---

## ATTENTION

---



# Sommaire

<b>1</b>	<b>Avertissements et Précautions .....</b>	<b>5</b>
<b>2</b>	<b>Sommaire.....</b>	<b>11</b>
<b>3</b>	<b>Introduction .....</b>	<b>17</b>
	Description du produit .....	17
	Fonctionnalités.....	18
	Liste des compatibilités PTZ.....	19
	Guide de démarrage rapide .....	20
	Ouverture d'une session pour la première fois .....	20
<b>4</b>	<b>Installation .....</b>	<b>21</b>
	Commandes du panneau frontal.....	21
	Connecteurs sur panneau arrière.....	22
	4 Chaînes .....	22
	8 Chaînes .....	23
	16 Chaînes .....	23
	Télécommande .....	24
	Guide de connexion.....	25
	Connexion du moniteur .....	25
	Entrées vidéo et sorties en boucle .....	25
	Connexion à un réseau .....	25
	Connexion audio .....	25
	Connexion d'une caméra PTZ.....	26
	Connexion à une entrée du capteur .....	26
	Connexion à une sortie de relais.....	26
	Installation du kit Rackmount (en option).....	27
	Allumage du DVR.....	27
<b>5</b>	<b>Configuration .....</b>	<b>29</b>
	Menus de configuration .....	29

Systeme .....	30
Configuration du système .....	30
Assistant de configuration .....	31
Configuration du disque.....	32
Format .....	32
Écrasement .....	33
Check (Vérification) .....	33
SMART Check (vérification SMART) .....	34
User Configuration (configuration utilisateur) .....	34
Server (serveur) .....	35
Client.....	36
Configuration .....	37
Shutdown (arrêt).....	37
Caméra.....	37
Configuration caméra.....	37
Color Setup (réglage des couleurs).....	38
Configuration des PTZ.....	38
Configuration de spot / séquence.....	39
Configuration du moniteur .....	40
Enregistrement.....	41
Record Configuration (configuration de l'enregistrement) .....	41
Frame (trame).....	41
Programme (schedule) .....	42
Audio .....	42
Enregistrement instantané .....	43
Utilisation de l'enregistrement instantané .....	43
Motion/Event Configuration (configuration du mouvement/événement) .....	44
Input (entrée) .....	44
Paramétrage de l'enregistrement de détection du mouvement .....	45
Capteur .....	46
Action.....	47
Moniteur d'alarme .....	47
Réseau .....	48
Configuration du réseau .....	48
Configuration en série .....	49
Configuration du client .....	50
Configuration du courriel.....	51
Information .....	52
System Log View (journal des événements système) .....	52
Status View (affichage état).....	52
Version View (affichage de la version) .....	53

<b>6</b>	<b>Fonctionnement</b> .....	<b>55</b>
	Search (recherche) .....	55
	Recherche des données enregistrées .....	55
	Méthodes de recherche .....	56
	Express Search (Recherche rapide) .....	56
	Recherche d'un évènement .....	56
	Recherche des sauvegardes de jour .....	57
	Go To First (allez au premier) .....	57
	Go To Last (allez au dernier).....	57
	Go To Jump (allez à un saut).....	57
	Détails de recherche.....	57
	Recherche avec le Popup Menu .....	57
	Contrôle.....	58
	Choisissez une chaîne.....	58
	Menu temps réel « Popup Menu ».....	59
	Sauvegarde (Export).....	60
	Manual Export (exporter manuellement) .....	60
	Relecture de l'image sauvegardée .....	61
	Actualisation S/W .....	61
	Enregistrez les paramètres .....	62
	Enregistrez les paramètres.....	62
	Paramètres d'import .....	62
	Commande de caméra PTZ .....	63
	Créer une position PTZ préregistrée .....	63
<b>7</b>	<b>Logiciel pour accès à distance</b> .....	<b>65</b>
	Paramétrage d'une connexion à distance.....	65
	Configuration du DVR.....	65
	Configuration d'un PC pour accès à distance .....	66
	Informations par défaut du logiciel de connexion à distance .....	66
	Accédez par connexion à distance .....	67
	Utilisation du logiciel d'accès à distance .....	67
	Réglage de l'heure et de la date .....	67
	Visualisation en temps réel.....	68
	Vue caméra .....	69
	Boutons de division de l'écran.....	70
	Vue d'ensemble de la configuration .....	71
	Vue d'ensemble sur l'écran de configuration .....	71
	Camera Setup (configuration caméra) .....	71
	Camera Setup (configuration caméra) .....	71
	PanTilt Setup (configuration de PanTilt) .....	72
	Sequence Setup (configuration sequence) .....	72

Configuration du SPOT.....	72
Configuration de l'enregistrement .....	73
Configuration du temps .....	73
Configuration du programme .....	73
Configuration audio .....	73
Mouvement / Entrée d'évènement .....	74
Configuration du DD .....	74
Configuration du capteur .....	75
Capteur.....	75
Configuration système .....	76
Gestion des utilisateurs.....	76
Actualisation d'un microprogramme .....	76
Vue d'ensemble sur la fonction recherche .....	77
Commandes de lecture.....	78
Lancer une recherche simple .....	78
Régler la luminosité d'une image .....	78
Effectuant un zoom sur une image.....	79
Le zoom sur une partie de l'image .....	79
Sync.....	79
Élimination de l'après image.....	80
Impression d'une image .....	80
Sauvegarde d'un clip .....	81
Status Search (recherche état) .....	83
Lancer une recherche de l'état .....	83
Vue d'ensemble sur PTZ .....	84
Accès aux menus PTZ .....	84
Commande d'une caméra PTZ.....	84
Utilisation de la commande graphique PTZ .....	85
Utilisation d'un compas sur écran .....	86
Vue d'ensemble d'un explorateur web.....	87
Connexion au DVR à l'aide d'un explorateur web .....	88
Fermeture de l'explorateur web .....	88
Vue d'ensemble d'un vérificateur numérique.....	89
Utilisation du vérificateur numérique.....	89
<b>8 Appendice.....</b>	<b>91</b>
DVR FAQFAQ du DVR .....	91
GeneralGénéral .....	91
Commande en temps réel.....	91
Enregistrement .....	92
Recherche et lecture d'une vidéo .....	92
Sauvegarde.....	92
Réseau .....	92

## Guide utilisateur du DVR Performance Series

Divers .....	93
Dépannage.....	93
Caractéristiques (HRDP).....	94



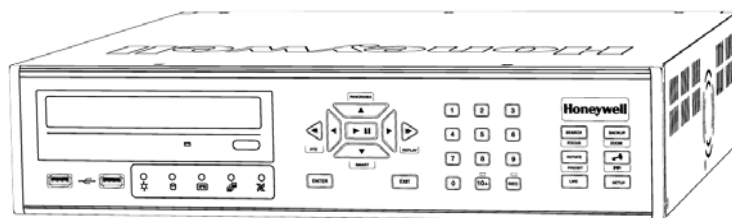


# Introduction

---

## Description du produit

---



Le DVR Série Performance HRDP est puissant, mais à prix abordable, appareil pour une solution de la gestion vidéo conçu pour une installation et un fonctionnement faciles. Préconfiguré pour un enregistrement en continu, sans configuration supplémentaire, le DVR Série Performance offre une recherche rapide, installation et des fonctionnalités de sauvegarde.

Le DVR Honeywell est livré prêt pour une intégration rapide et cohérente au sein de votre infrastructure de système d'information. Le HRDP offre une stabilité inégalée, une sécurité et une facilité d'utilisation dans un châssis 2U. En conséquence, votre investissement dans la sécurité n'a jamais été si facile à assurer. Plusieurs utilisateurs sont connectés à travers les réseaux numériques tels que LAN et WAN pour visionner simultanément et en direct, et pour une recherche numérique. Ce puissant logiciel permet aux utilisateurs de visionner une vidéo en direct, d'effectuer des recherches et commander des caméras PTZ. Il offre aussi aux utilisateurs système et administrateurs des fonctionnalités supplémentaires tels que l'établissement de programmes d'enregistrement et des zones de détection de mouvement. Avec les derniers progrès du logiciel du DVR Série Performance, la recherche et l'indexation de votre archive vidéo n'ont jamais été aussi faciles.

---

## Fonctionnalités

---

Les DVR Série Performance de Honeywell comprennent les fonctionnalités suivantes :

- Connecteurs d'entrée vidéo composés 4/8/16
- Compatible avec les sources vidéo couleur (NTSC et PAL) et Noir et Blanc
- Plusieurs critères de recherches (date/temps/événement)
- Enregistre 120 images par seconde NTSC / 100 images par seconde PAL
- Affichage vidéo en temps réel (480 images par seconde NTSC / 400 images par seconde PAL)
- Sorties vidéo en boucle 4/8/16
- Auto Termination (75 Ohm) sur sorties en boucle
- Enregistrement en continu avec le mode écrasement sur disque
- Enregistrement en continu d'archivage, transmission à distance et relecture
- Enregistrement basé sur le mouvement spécialement configurable pour chaque chaîne
- Grilles de détection de mouvement personnalisées configurables pour chaque chaîne
- Plusieurs modes d'enregistrement (manuel / programme / événement)
- Enregistrement et relecture audio (mono)
- Entrées capteur intégrées 4 / 8 / 16 (ouvert normalement ou fermé normalement)
- Sorties relais intégrées 1/4 (16 chaînes DVR uniquement) (ouvert normalement ou fermé normalement)
- Accès à distance par Ethernet et/ou Modem
- Commande de caméra PTZ
- Supports DVD-RW internes et média DVD-RW

---

## Liste des compatibilités PTZ

---

Les DVR série performance Honeywell supportent un éventail de choix de protocoles de caméra PTZ:

Honeywell MAXPRO	HMC-250
Honeywell VCL	HSCP
Honeywell (GC-655P)	Inter-M (VRX-2101)
Honeywell (HSD-250)	Inter-M (VSD-640)
Honeywell (HSD-251)	LG (LPT-A100L)
American Dynamics	LG (LVC-A70x s)
OpenEye 500	LG SpeedDome
OpenEye 510	Merit Li-Lin
OpenEye – Pelco D	Merit Li-Lin V6
AcutVista	NVCC-Z42N
AlfaVision	NICE CAM
KalatelDome	NIKO
Cynix Speed Dome	Pelco-D
CoVi EVQ-1000	Pelco-P
CRR-1600I	PIH-7600
DMP23-H2	SAE
Dongyang	Samsung (SCC-C420X)
DRX-500	Samsung (DVR-502A)
DRX-502A	Samsung (MRX-1000)
DS120	Samsung (SCC-641)
DSC-230/240	Samsung (SPD-1600)
DY-255RXB	Sensormatic
DynaColor	Sungjin
ERNA Tech	Tamron
EyeView Dome	Toshiba
FastraxII	ViconSpeedDome
FilTech (DSC-230/PT-201)	Visiontech
Focvision	WONWOO
Ganz-PT	WSD-7425D

---

## Guide de démarrage rapide

---

1. Allumez le DVR Consultez la section d'allumage du DVR pour plus de détails
2. Ouvrir une session –Utilisez les boutons numériques pour saisir le mot de passe à sa demande – Le mot de passe est <aucun> - Appuyez sur ENTER.
3. Complétez la configuration du système pour régler la date, le temps et l'identification système. Consultez la section de configuration du système pour plus de détails.
4. Complétez la configuration du capteur pour activer tout dispositif externe connecté aux entrées du capteur ou aux sorties des relais. Consultez la section de configuration Mouvement/Évènement pour plus de détails.
5. Complétez la configuration du disque pour fixer les options d'écrasement et activer le contrôle SMART. Consultez la section de configuration Mouvement/Évènement pour plus de détails.
6. Complétez la configuration utilisateur pour modifier le mot de passe administrateur et ajouter des utilisateurs. Consultez le système > configuration utilisateur pour plus de détails.
7. Complétez la configuration caméra pour toutes les caméras reliées. Consultez la section de configuration caméra pour plus de détails.
8. Complétez la configuration PTZ pour toutes les caméras Pan / Tilt / Zoom reliées. Consultez la section de configuration PTZ pour plus de détails.
9. Établissez un programme d'enregistrement. Consultez la section d'enregistrement pour plus de détails.
10. Complétez la configuration Motion/Event pour lancer l'enregistrement sur un évènement mouvement, capteur, perte de vidéo. Consultez la section de configuration Mouvement/Évènement pour plus de détails.
11. Le DVR est maintenant configuré pour enregistrer, rechercher et relire la vidéo. Consultez la section de mise en marche dans ce manuel pour plus d'information sur l'utilisation du DVR.

---

## Ouverture d'une session pour la première fois

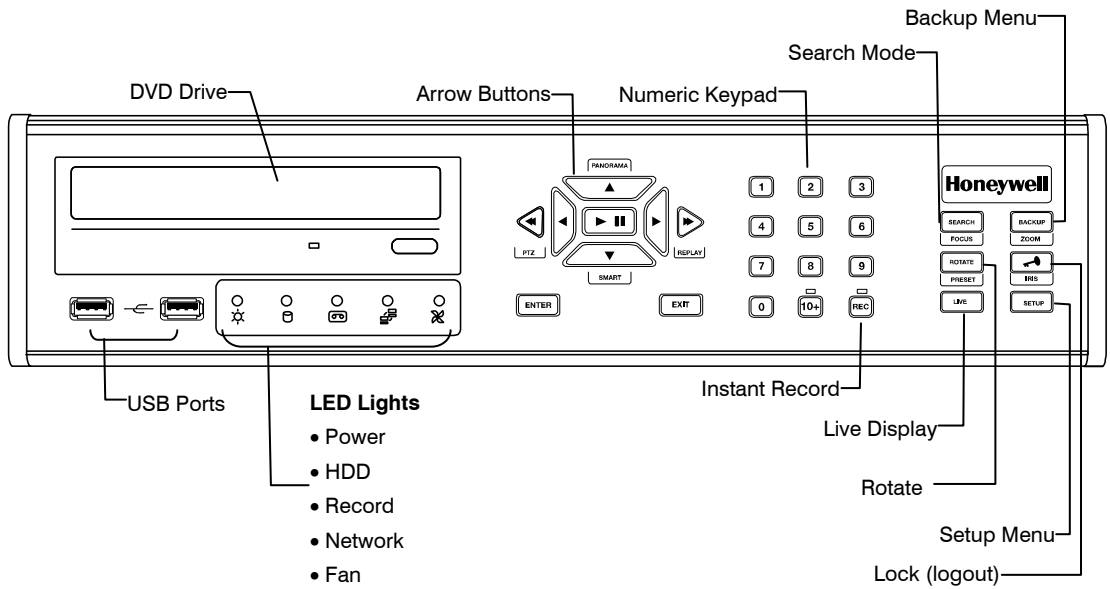
---

Informations par défaut de l'administrateur pour l'ouverture d'une session :

**ID:** admin  
**Password:** <aucun>

# Installation

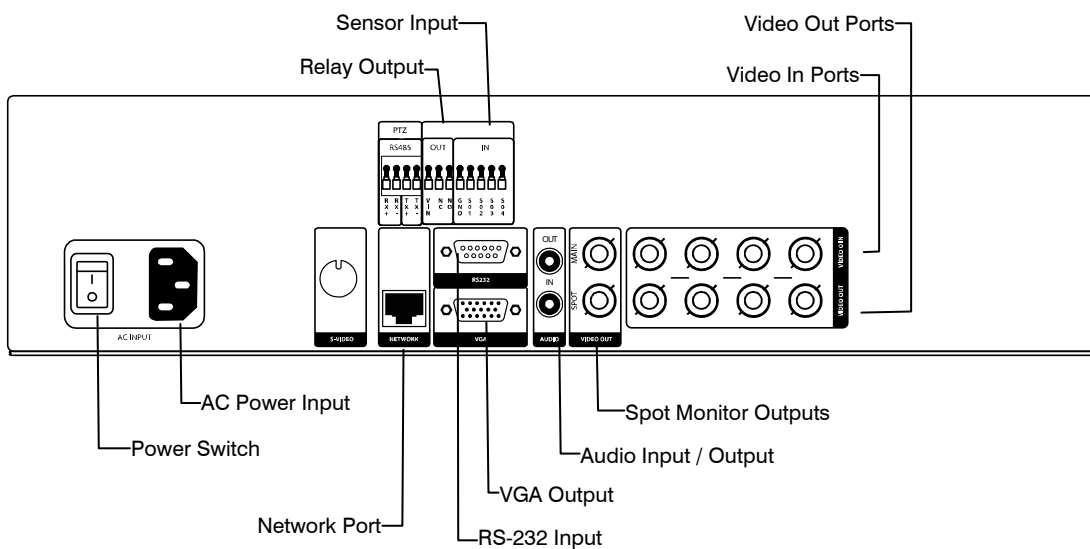
## Commandes du panneau frontal



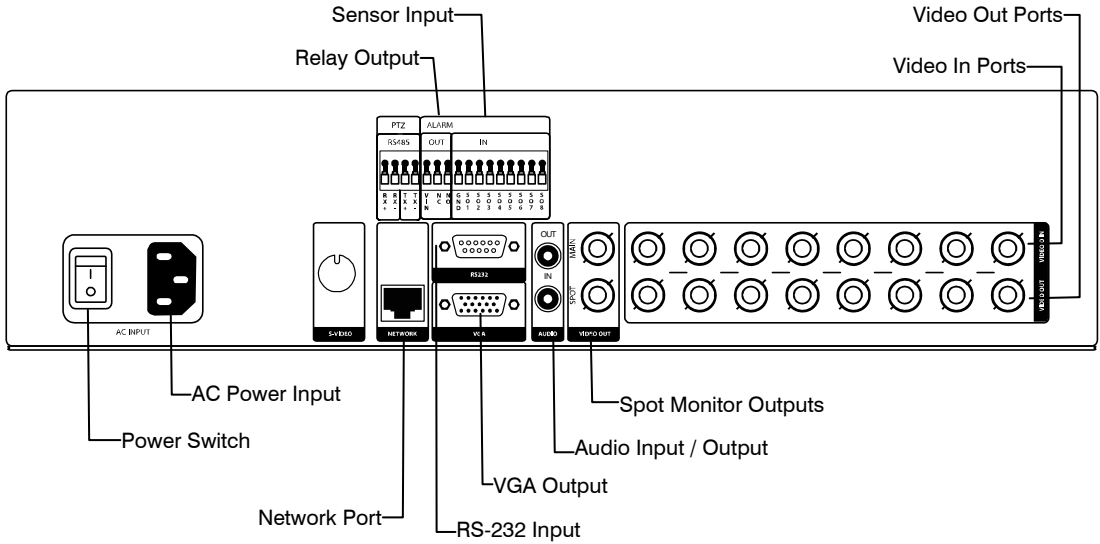
## Connecteurs sur panneau arrière

Le panneau arrière du DVR contient pratiquement tous les connecteurs que vous aurez à utiliser. Le diagramme ci-dessous résume l'emplacement et la description de chaque connecteur :

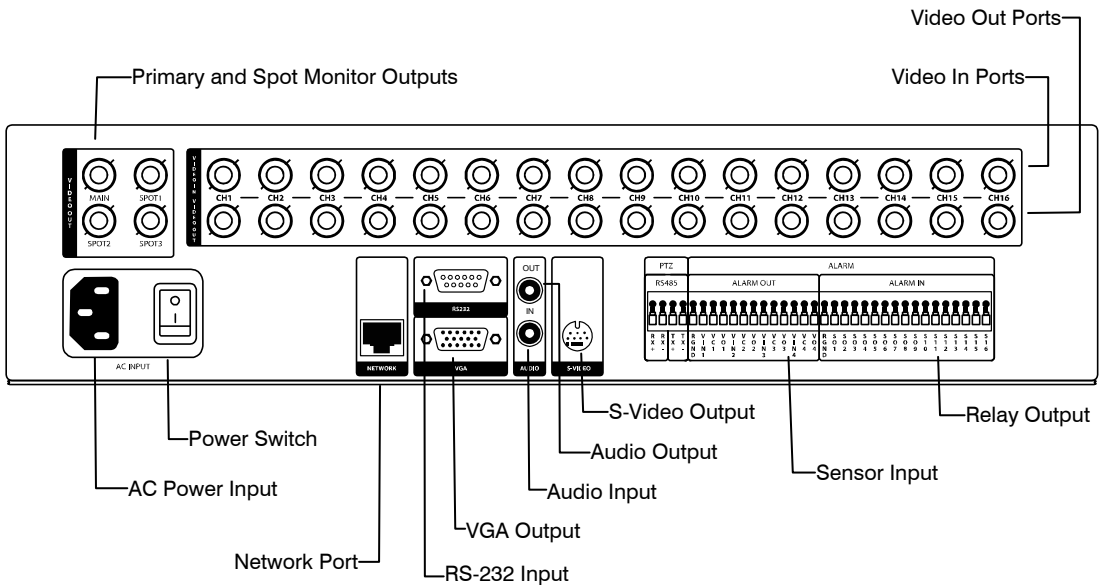
### 4 Chaînes



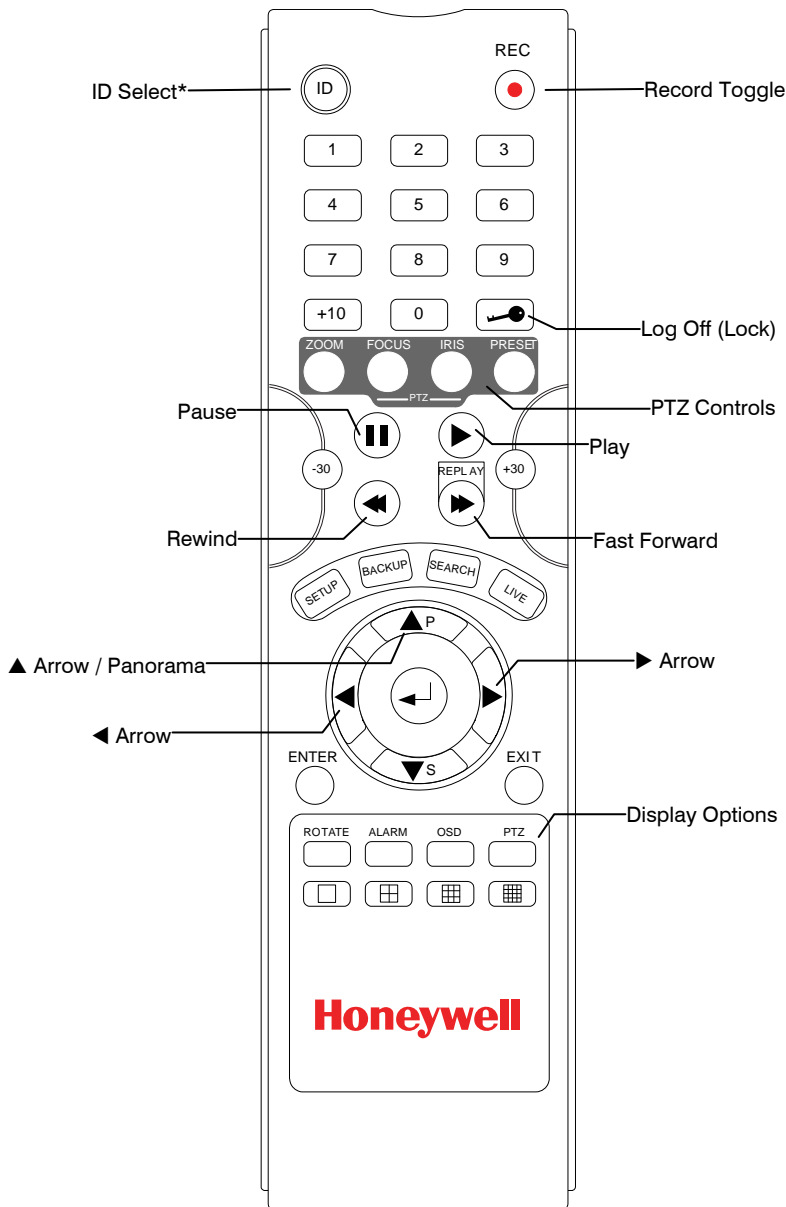
## 8 Chaînes



## 16 Chaînes



# Télécommande



\*The ID Select button allows you to use one remote control for several DVRs.



---

## Guide de connexion

---

### Connexion du moniteur

Ce sont les trois sorties moniteur disponibles sur le DVR Série Performance.

- Sortie moniteur composé pour moniteur CCTV – BNC (indiqué MAIN)
- Sortie VGA pour moniteur VGA - Mini-Sub D15
- Sortie vidéo - Mini-Din 4 (16 Chaines uniquement)

### Entrées vidéo et sorties en boucle

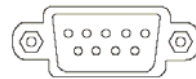
Le DVR Série Performance est équipé jusqu'à 16 entrées vidéo BNC sur l'arrière de son châssis. Chaque entrée vidéo dispose d'une sortie BNC en boucle correspondante située en dessous pour le passage du signal vidéo à un autre appareil de comande/enregistrement.

### Connexion à un réseau

Utilisez le jack RJ45 ou le port RS232, dans le ca d'utilisation d'un modem serial, sur l'arrière du DVR lors de la connexion à un réseau.



RJ45



RS232

### Connexion audio

Pour enregistrer l'audio sur le DVR, connectez la source audio au port Audio In (blanc) sur l'arrière du châssis.

Pour écouter en direct ou enregistrer l'audio, connectez le port de sortie audio (rouge) à un système d'amplificateur haut-parleur.

---

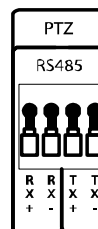
**Note** La sortie audio du DVR est une source de niveau de ligne qui nécessite un système d'amplificateur à haut-parleur. L'entrée audio peut provenir d'une source amplifiée ou directement d'un microphone.

---

## Connexion d'une caméra PTZ

Le connecteur RS485 est utilisé pour commander le Pan / Tilt / Zoom des caméras. Consultez le manuel de caméra PTZ du fabricant pour la configuration de la connexion.

**Note** Utilisez le connecteur RS485 pour les systèmes de commande externes comme un clavier de commande. Connectez RX-/TX- et RX+/TX+ du système de commande au TX-/RX- et TX+/RX+ (respectivement) du DVR.

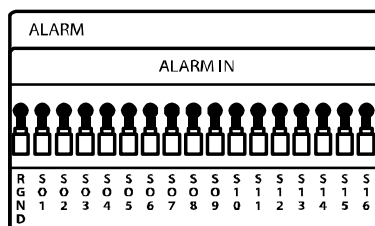


## Connexion à une entrée du capteur

Pour effectuer des connexions de la bande de raccordement d'alarme, appuyez et maintenez le bouton enfoncé et insérez le fil dans l'orifice au dessus du bouton. Pour déconnecter le fil appuyez et maintenez le bouton sous le fil enfoncé et tirez.

### Alarm In

Utilisez un appareil externe pour envoyer un signal au DVR quand un événement se produit. Les interrupteurs mécaniques ou électriques peuvent être câblés à Alarm In et aux connecteurs de mise à la terre (GND).

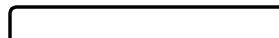


**Note** Tous les connecteurs marqués GRD sont communs. Connectez le côté mise à la terre de l'entrée alarme et/ou la sortie alarme au connecteur GND.

## Connexion à une sortie de relais

Pour effectuer des connexions de la bande de raccordement d'alarme, appuyez et maintenez le bouton enfoncé et insérez le fil dans l'orifice au dessus du bouton. Pour déconnecter le fil appuyez et maintenez le bouton sous le fil enfoncé et tirez.

### Alarm Out



Le DVR peut activer des appareils externes comme les sonnettes ou les lumières. Connectez l'appareil externe à Alarm Out et aux connecteurs de mise à la terre (GRD) Consultez la configuration du capteur dans le manuel pour plus de détails.

---

## Installation du kit Rackmount (en option)

---

**Attention** Il doit y avoir un minimum d'un espace 1U entre le DVR et tout autre éléments sur le rack.

---

1. Attachez les fixations du Rackmount par les vis fournies sur chaque côté du DVR. Ne pas enlever les protège-coins en plastique.
2. Montez le DVR sur votre rack.

---

## Allumage du DVR

---

1. Reliez le câble d'alimentation.
2. Connectez les câbles de caméra.
3. Connectez le câble réseau et le câble moniteur.
4. Mettez le bouton d'allumage situé à l'arrière du DVR en position « ON » et attendez jusqu'à ce que le menu principal est affiché sur le moniteur connecté; ce processus prendra environ deux minutes.

**Conseil** Consultez la section guide de connexion pour plus de détails.

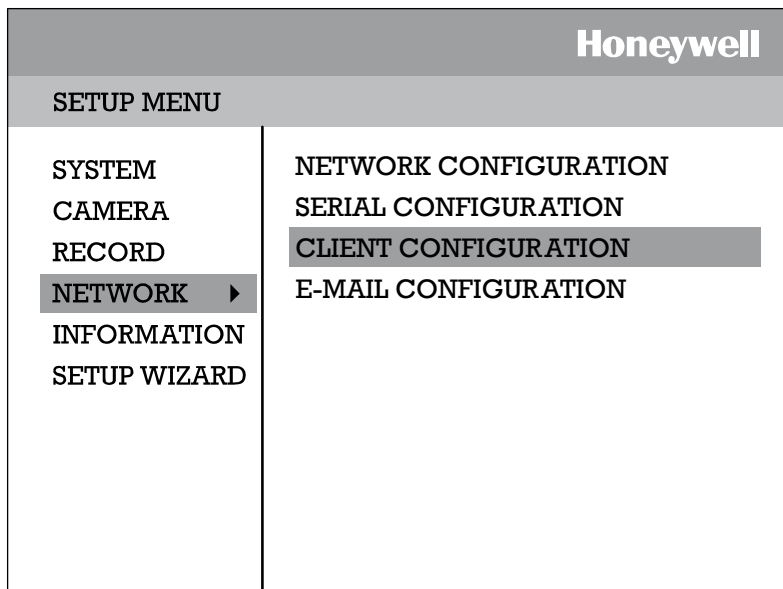
---

Installation

NOTES:

# Configuration

## Menus de configuration



Utilisez les menus de configuration pour configurer tous les paramètres du DVR, programmer les enregistrements, les connexions réseaux et l'arrêt.

Appuyer sur le bouton Setup sur le panneau frontal du DVR ou la télécommande pour accéder aux menus de configuration et ouvrir une session. Consultez la section du guide démarrage rapide en cas d'accéder la configuration pour la première fois. Utilisez les boutons ▲ et ▼ sur le panneau frontal du DVR ou sur la télécommande pour naviguer sur les différents menus et utilisez les boutons ◀ et ▶ pour le choix d'un nouveau menu de configuration

# Système

## Configuration du système

SYSTEM CONFIGURATION	
VIDEO FORMAT	NTSC
LANGUAGE	ENGLISH
DVR ID	0
DATE FORMAT	MM-DD-YYYY
DATE	11/06/2006
TIME	10:44:48
TIME ZONE	GMT-08:00..
USE DST	OFF
NTP	OFF
KEYPAD BEEP	OFF
AUTO LOG OFF	OFF

Pour accéder à la configuration système, appuyez sur le bouton Setup sur la face du DVR et appuyez sur ENTER pour choisir la configuration système. Utilisez les boutons flèches sur le panneau frontal du DVR ou la télécommande pour naviguer sur l'affichage. Sélectionnez Save et appuyez sur ENTER pour la mise à jour des paramètres.

**Format de vidéo** – NTSC / PAL.

**Langue** – ENGLISH / SPANISH [choix de la langue].

**System ID** – « Identification système » : exigé pour le fonctionnement de plusieurs unités en utilisant la télécommande IR fournie. Chaque système doit avoir une identification (ID) unique pour fonctionner convenablement.

**Date Format** – US (MM-JJ-AAAA) / EURO (JJ-MM-YYYY) / ASIE (AAAA-MM-JJ) - [choix de l'utilisateur].

**Date** – Appuyez sur ENTER pour choisir la date et à l'aide du pavé numérique et/ou les boutons flèches, saisissez la date. Appuyez sur ENTER une fois de plus pour désélectionner.

**Time (l'heure)** - Appuyez sur ENTER pour choisir l'heure et à l'aide du pavé numérique et/ou les boutons flèches, saisissez l'heure. Appuyez sur ENTER une fois de plus pour désélectionner.

**Time zone** (zone horaire) – Appuyez sur ENTER pour avoir la fenêtre Time Zone (fuseau horaire). Use the arrow keys to navigate the list and press ENTER to make selection. Select Exit and press ENTER to close the window.

**Note**    La date et l'heure sont réglés manuellement ; le changement du fuseau horaire ne changera pas automatiquement l'affichage de l'heure/date.

## Configuration du système (suite)

**Use DST** – Après avoir terminé le réglage du fuseau horaire, mettez en surbrillance USE DST et appuyez sur ENTER pour activer/désactiver « Daylight Saving Time » (horaire d'économie en lumière).

**NTP** – Mettez en surbrillance NTP (Network Time Protocol) et appuyez sur ENTER pour SYNC le DVR avec l'heure du réseau.

**Keypad Beep** (son clavier) – ON / OFF [active/désactive le son clavier de confirmation].

**Auto Log Off** (déconnexion auto) – OFF (désactivé) ou 1-10 minutes [cette fonction ferme le menu de configuration après XX minutes d'inactivité. Ceci est une fonctionnalité de sécurité].

## Assistant de configuration

L'assistant de configuration vous permet de définir les paramètres généraux d'enregistrement pour un programme d'enregistrement personnalisé sur le DVR.

EXPRESS RECORDING CONFIGURATION	
GLOBAL RESOLUTION	352X240
MOTION/CONTINUOUS	CONTINUOUS
AVERAGE DAYS TO RECORD	8.1 DAYS
AVERAGE IPS	1 IPS
AVERAGE PICTURE QUALITY	LOW

**Résolution globale** - 352 x240 / 704 × 240 / 704 × 480.

**Motion/Continuous** – Mouvement / Continu.

**Average Days to Record** (nombre de jours moyen d'enregistrement) – {Le nombre de jours estimé pour l'enregistrement détermine par la résolution, IPS (Images Par Seconde), qualité d'image, et espace de stockage disponible]

**Average IPS (IPS moyen)** – 1-8 [maximum, varie avec la résolution]

**Average Picture Quality (qualité d'image moyenne)** – Low (faible) / Normal / High (élevé) / Ultra (super).

## Configuration du disque

### Format

---

Affiche les disques durs installés et l'état des autres dispositifs de stockage reliés.

DISK CONFIGURATION			FORMAT
TYPE	SIZE	STATUS	FORMAT
HDD1	249GB	REC	FORMAT
CD-RW	-	-	<b>ERASE</b>
HDD2	NONE	EMPTY	FORMAT
HDD3	NONE	EMPTY	FORMAT

---

FORMAT ALL      USB RESET

Pour formater un disque, utilisez les boutons flèches pour le choix du disque approprié et appuyez sur ENTER. Sélectionnez OK pour confirmer le formatage et appuyez sur ENTER.

Pour rafraichir la liste d'un lecteur USB, sélectionnez **USB Reset** et appuyez sur ENTER.

---

**Note**      Après formatage d'un disque, toutes les vidéos et données stockées sur le disque seront définitivement effacées et ne peuvent être récupérées.

---



## Écrasement

---

Fixe les options pour écraser les données une fois le disque dur est plein.

DISK CONFIGURATION	OVERWRITE
HDD OVERWRITE	ENABLE
DISK-FULL WARNING	ON
REMAIN TIME	30 MIN
USED SPACE	90%
DISK-FULL ALARM	0
DISK-FULL BUZZER	OFF
DISK FULL MESSAGE	OFF

Activez **HDD Overwrite** (écrasement DD) pour permettre au DVR d'écrire sur des données enregistrées précédemment, en commençant par la date la plus ancienne, quand le disque dur est plein. En cas d'activer « OFF », le DVR n'enregistre aucune donnée une fois le DD est plein. (par défaut)

Activez **Disk Full Warning (avertissement disque plein)** pour une notification quand le DD deviant plein et **HDD Overwrite (écrasement DD) est désactivé.**

## Check (Vérification)

---

Vérifie les erreurs et les défaillances du DD

## SMART Check (vérification SMART)

---

SMART = Self Monitoring Analysis & Reporting Technology.

Active une vérification SMART pour détecter des signes de défaillances du DD.

DISK CONFIGURATION		SMART
ENABLE SMART	ENABLE	
CHECK INTERVAL	1 HOUR	
TEMP. THRESHOLD	60 C	
S.M.A.R.T. WARNING	POPUP	
CHECK NOW		
HDD INFORMATION		

FORMAT    OVERWRITE    CHECK    SMART

SAVE    CANCEL

1. Choisissez « SMART Enable » et appuyez sur ENTER pour activer ou désactiver.
2. Réglez un intervalle de vérification entre 1 et 24 heures.
3. Définissez un seuil de température et choisissez Celsius ou Fahrenheit.

---

**Note** La température supérieure optimale de fonctionnement recommandée pour le DD est entre 104°F à 122°F (40°C à 50°C).

---

4. Choisissez un avertissement à activer lorsque le DD atteint le seuil défini.
5. Sélectionnez Save et appuyez sur ENTER pour sauvegarder les paramètres.

---

**Conseil** Choisissez HDD INFORMATION (information DD) et appuyez sur ENTER pour voir les informations des lecteurs DD, DVD et USB.

---

## User Configuration (configuration utilisateur)

Utilisez User Configuration pour ajouter ou supprimer des utilisateurs.

## Server (serveur)

Utilisez le menu Server pour gérer les utilisateurs qui accèdent localement au DVR.

USER CONFIGURATION		SERVER	
AUTHORIZATION ADMIN			
1	admin	ADD/CHANGE	DEL
2	NONE	ADD/CHANGE	DEL
3	NONE	ADD/CHANGE	DEL
4	NONE	ADD/CHANGE	DEL
5	NONE	ADD/CHANGE	DEL
6	NONE	ADD/CHANGE	DEL

Pour ajouter un nouvel utilisateur:

1. Choisissez le niveau d'autorisation pour afficher les noms des utilisateurs à ce niveau (Admin, SuperUser (utilisateur privilégié), User (utilisateur)) en choisissant le type d'utilisateur en haut de l'écran et en appuyant sur ENTER pour passer au niveau suivant.

User (utilisateur)	SuperUser (utilisateur privilégié)	Admin
<i>Live View (vue directe)</i>	<i>User Privileges</i>	<i>Privilèges du SuperUser</i>
<i>Replay (relecture)</i>	<i>(privilèges des utilisateurs)</i>	<i>Configuration</i>
<i>PTZ</i>	<i>Search (recherche)</i>	
	<i>Backup (sauvegarde)</i>	

2. Choisissez ADD (ajouter) / CHANGE (modifier) sur une rangée inutilisée et appuyez sur ENTER.
3. Utilisez le clavier sur écran pour saisir le nom utilisateur.
4. Choisissez OK.
5. Fixer le mot de passe utilisateur à l'aide du clavier sur écran ou les boutons sur le panneau frontal ou la télécommande. Répétez le mot de passe pour confirmer.
6. Répétez les étapes ci-dessus pour établir d'autres utilisateurs avec le niveau d'autorisation appropriée.
7. Sélectionnez Save et appuyez sur ENTER pour sauvegarder les paramètres.

## Client

Utilisez le menu Client pour gérer les utilisateurs qui accèdent au DVR à distance. Les utilisateurs à distance sont définis sur cette page. Seuls les utilisateurs définis ici peuvent accéder au DVR à distance. Ajouter jusqu'à 18 utilisateurs en plus des deux utilisateurs Admin.

USER CONFIGURATION			CLIENT
	LOGIN ID	PASSWORD	PERMISSIONS
ADMIN1	admin1	****	▶
ADMIN2	admin2	****	▶
USER1	user1	****	▶
USER2	user2	****	▶
USER3	user3	****	▶
USER4	user4	****	▶
USER5	user5	****	▶
USER6	user6	****	▶
USER7	user7	****	▶
USER8	user8	****	▶
PAGE1	PAGE2		

Pour ajouter un nouvel utilisateur:

1. Choisissez un Login ID (nom utilisateur) et appuyez sur ENTER pour changer de Login ID.
2. Utilisez le clavier sur écran pour saisir le nom utilisateur.
3. Fixer le mot de passe utilisateur à l'aide du clavier sur écran ou les boutons numériques sur le panneau frontal ou la télécommande. Répétez le mot de passe pour confirmer.
4. Fixez les permissions de l'utilisateur.

Playback (relecture) - ON/OFF	Live View (vue en temps réel) – 1~16,
Backup (sauvegarde) - ON/OFF	ALL (tout), OFF
Health Check (verification de l'intégrité) - ON/OFF	PTZ Control (commande PTZ) – 1~16, ALL (tout), OFF
5. Répétez les étapes ci-dessus pour paramétrer d'autres utilisateurs.
6. Sélectionnez Save et appuyez sur ENTER pour sauvegarder les paramètres.

## Configuration

Importer et exporter les paramètres actuels Consultez les détails dans la section enregistrement de paramètres.

## Shutdown (arrêt)

Utilisez Shutdown pour arrêter le système en toute sécurité.

1. Sélectionnez System > Shutdown.
2. Choisissez OK pour confirmer et appuyez sur ENTER pour arrêter le système en toute sécurité.
3. Éteignez le DVR une fois l'arrêt est complet en utilisant le commutateur sur l'arrière de l'appareil.

---

**Note** Un arrêt non approprié risque de faire perdre les données et une corruption du système.

---

## Caméra

---

### Configuration caméra

**CH**—Canaux Caméra

**NAME** (nom) – Utilisez le clavier sur écran pour saisir le nom de la caméra [fixer par l'utilisateur]

**ENABLE** (activer) – On / Off

**HIDDEN** (caché, sur moniteur principal) - Off / On

**ADJUST** (réglage) – paramètres détaillés de l'affichage caméra

CAMERA CONFIGURATION				
CH▼	NAME	ENABLE	HIDDEN	ADJUST
1	C1	ON	OFF	▶
2	C2	ON	OFF	▶
3	C3	ON	OFF	▶
4	C4	ON	OFF	▶
5	C5	ON	OFF	▶
6	C6	ON	OFF	▶
7	C7	ON	OFF	▶
8	C8	ON	OFF	▶
9CH-16CH				
		SAVE	CANCEL	

## Color Setup (réglage des couleurs)

**Camera** – 1 ~ 16 [camera à laquelle les paramètres de couleurs sont appliquées]

**Screen Mode** (mode écran) – Live (direct) / Record (enregistrement)

**Bright (clair)** - -25 ~ 25

**Bright (clair)** - -25 ~ 25

**Saturation** - -25 ~ 25

**Hue (nuance)** - -25 ~ 25

**COLOR SETUP - LIVE**

CAMERA	1
SCREEN MODE	LIVE
BRIGHT	0
CONTRAST	0
SATURATION	0
HUE	0
POSITION	▲ ▼ ◀ ▶
APPLY ALL	

**Position** - ▲ ▼ ◀ ▶ [position de la vidéo depuis cette caméra sur écran]

**Apply All** (appliquer tout) – Appliquez les paramètres couleurs courants à toutes les caméras

## Configuration des PTZ

**PTZ CONFIGURATION**

CH▼	PORT	ID	PROTOCOL
1	4800-8N1	1	NONE
2	4800-8N1	2	NONE
3	4800-8N1	3	NONE
4	4800-8N1	4	NONE
5	4800-8N1	5	NONE
6	4800-8N1	6	NONE
7	4800-8N1	7	NONE
8	4800-8N1	8	NONE
9CH-16CH			

**CH**—Canaux Caméra

**PORT** – Fixe les informations port pour la caméra reliée. [Consultez la documentation fournie par le fabricant de caméra pour obtenir ces informations.]

**ID** – Fixe le nom de PTZ de 1-255

**PROTOCOL** –Sélectionnez un protocole PTZ

## Configuration de spot / séquence

SPOT/SEQUENCE CONFIGURATION				
SPOT				
NO.	SEQUENCE	CAMERA	INTERVAL	CURRENT
1	OFF	ALL	2 SEC	CAM 1
2	OFF	ALL	2 SEC	CAM 1
3	OFF	ALL	2 SEC	CAM 1
SEQUENCE				
PAGE DWELL TIME 2 SEC				
CAMERA DWELL TIME 2 SEC				
CUSTOM SELECT ALL				
<input type="button" value="SAVE"/>		<input type="button" value="CANCEL"/>		

### Spot

**Sequence** – On/Off [Séquence via les caméras sélectionnées].

**Camera** – Sélectionnez les caméras à inclure dans la séquence.

Interval - 1 ~ 60 secondes [fixe le temps d'intervalle de la séquence].

**Current** – Camera 1 ~ Camera 16 [fixe la caméra en cours].

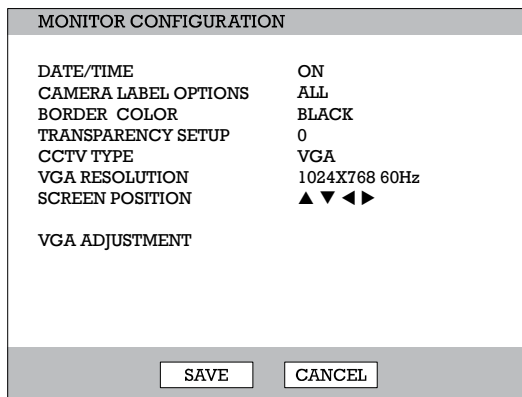
### Séquence

**Page Dwell Time** - 0 ~ 100 secondes [fixe le temps d'intervalle de séquence de la page entière].

**Page Dwell Time** - 0 ~ 100 secondes [fixe le temps d'intervalle de la séquence pour les caméras individuelles].

**Custom Select** - 1 ~ 16 / All (tout) [Fixe les caméras à afficher sur le moniteur de spot].

## Configuration du moniteur



**Date/Time** – On / Off [Affichage sur écran de Date/Heure].

**Camera Label Options (options du nom de la camera)** – All (tout) / Name (nom) / Number (numéro)/ Off.

**Border Color (couleur de bord)** – Black (noir) / White (blanc) / Grey (gris) [Fixe la couleur du bord de la grille pour l’affichage principal de la chaîne].

**Transparency Setup** – 0 ~ 20 [Fixe la transparence de la fenêtre de configuration].

**CCTV Type** – VGA / Analog [Fixe le type de moniteur d’affichage].

**VGA Resolution** – Fixe la resolution du moniteur.

**Screen Position** – Règle la position de l’écran de l’affichage de la chaîne principale.

**VGA Adjustment** – Fixe la luminosité, le contraste, la saturation et la position.



## Enregistrement

### Record Configuration (configuration de l'enregistrement)

Utilisez Record Configuration pour configurer le programme d'enregistrement et le taux de capture de trame. Dans Schedule Setup (configuration programme), les utilisateurs peuvent établir les programmes d'enregistrement :

- Day (jour)
- Night (nuit)
- Weekend

### Frame (trame)

RECORD CONFIGURATION					FRAME		
DAY	CH▼	SIZE	R-MODE	C-FPS	M-FPS	QUALITY	POST-A
	1	704X240	C+M	1	4	HIGH	5 SEC
	2	704X240	C+M	1	4	HIGH	5 SEC
	3	704X240	C+M	1	4	HIGH	5 SEC
	4	704X240	C+M	1	4	HIGH	5 SEC
	5	704X240	C+M	1	4	HIGH	5 SEC
	6	704X240	C+M	1	4	HIGH	5 SEC
	7	704X240	C+M	1	4	HIGH	5 SEC
	8	704X240	C+M	1	4	HIGH	5 SEC

INFORMATION  
 9CH-16CH (Used FPS) C: 128/128 M: 64/128  
 C: CONTINUOUS, M: MOTION/EVENT

Configurez le FPS pour chaque programme – Day (jour) / Night (nuit) / Weekend.

**Size (taille)** – 352 × 240 / 704 × 240 / 704 × 480. [Résolution]

**R-Mode** - C / M / C+M / N/A. [Mode enregistrement] (Défaut c'est C+M)  
 C: Continu  
 M: Motion (mouvement) / Event (évènement)

**C-FPS** – 1-30 [Enregistrement continu FPS]

**M-FPS** – 1-30 [Enregistrement de mouvement FPS]

**Quality (qualité)** – Low (faible) / Normal / High (élevée) / Ultra (supérieure)

**Post-A** – 5-100 seconds [Enregistrement Post Alarm]

## Programme (schedule)

---

RECORD CONFIGURATION		SCHEDULE
	FROM	TO
NIGHT	00:00:00	00:00:00
WEEKEND	N/A	N/A

INFORMATION \_\_\_\_\_

BY DEFAULT DAYTIME IS 24/7. TO SET UP A □  
DIFFERENT SCHEDULE FOR NIGHTTIME OR WEEKENDS  
ADJUST THE NIGHTTIME AND WEEKEND OPTIONS  
ABOVE.

**Night (nuit)** – Fixe temps de nuit (exemple : si 18 :00 à 6 :00 est défini comme temps de nuit, 6 :00 à 18 :00 est défini comme temps de jour).

**Weekend** –Défini le weekend.

## Audio

---

RECORD CONFIGURATION		AUDIO
DAY	DISABLE	
NIGHT	DISABLE	
WEEKEND	DISABLE	
LIVE	DISABLE	
SEARCH	DISABLE	
VOLUME	7	

1. Précisez le niveau du volume et les paramètres audio pour l'enregistrement selon un programme préétabli et une recherche en mode réel.
2. Choisissez Enable (activer)/Disable (désactiver) pour chaque mode de programme.
3. Choisissez Enable (activer)/Disable (désactiver) pour chaque le mode live (temps réel)/search (recherche).
4. Fixez le volume audio.

## Enregistrement instantané

Configure les paramètres d'enregistrement pour l'enregistrement instantané à utiliser lorsqu'il est activé.

RECORD CONFIGURATION		INSTANT RECORDING	
FPS	4		
QUALITY	NORMAL		
SIZE	352X240		

FRAME	SCHEDULE	AUDIO	INSTANT
SAVE		CANCEL	

**FPS** – Fixe le FPS (vitesse d'enregistrement).

**Quality** (qualité) – Fixe la qualité d'image (influe sur la taille).

**Size** (taille) – Fixe la résolution de l'image vidéo.

## Utilisation de l'enregistrement instantané

Pour activer l'enregistrement instantané sur le DVR :

1. Appuyez sur le bouton avec le point rouge sur le panneau frontal du DVR ou de la télécommande.
2. Choisissez OK pour lancer un enregistrement continu.
3. Appuyez sur ENTER. L'écran affichera un message d'enregistrement instantané.

Pour arrêter l'enregistrement instantané sur le DVR :

1. Appuyez sur le bouton avec le point rouge sur le panneau frontal du DVR ou de la télécommande.
2. Choisissez OK pour reprendre l'enregistrement programmé.
3. Appuyez sur ENTER.

## Motion/Event Configuration (configuration du mouvement/événement)

Motion / Event configuration a quatre sections, Input (entrée), Sensor (capteur), Action, et Alarme Monitor (moniteur d'alarme). Quand un événement arrive à l'entrée (Input) le DVR enregistre l'image selon sa configuration (configuration caméra) et actionne l'alarme (Action).

### Input (entrée)

MOTION/EVENT CONFIGURATION						INPUT
CH▼	MOTION	SENS	AREA	SENSOR	V-LOSS	TEXT-IN
1	ON	NORMAL ▶		OFF	OFF	ON
2	ON	NORMAL ▶		OFF	OFF	ON
3	ON	NORMAL ▶		OFF	OFF	ON
4	ON	NORMAL ▶		OFF	OFF	ON
5	ON	NORMAL ▶		OFF	OFF	ON
6	ON	NORMAL ▶		OFF	OFF	ON
7	ON	NORMAL ▶		OFF	OFF	ON
8	ON	NORMAL ▶		OFF	OFF	ON
9CH-16CH						
<input type="button" value="INPUT"/>		<input type="button" value="SENSOR"/>		<input type="button" value="ACTION"/>		<input type="button" value="ALARM MONITOR"/>
<input type="button" value="SAVE"/>				<input type="button" value="CANCEL"/>		

**CH** – ▲ Canaux 1-8 / ▼ Canaux 9-16

**MOTION** (movement)– On/Off [Précise si l'entrée movement est utilisée ou non.]

**SENS (Sensitivité)** – Low (faible) / Normal / High (élevée) / Highest (la plus élevée)

**AREA** (zone) – Défini la zone de détection du mouvement.

**SENSOR** (capteur) – Associe un capteur avec le canal d'une caméra.

**V-LOSS** (perte de vidéo) – Choisissez un canal sur lequel est reporté une perte de vidéo.

**TEXT-IN** (texte) – On / Off

## Paramétrage de l'enregistrement de détection du mouvement

Pour enregistrer les données uniquement quand un mouvement est détecté :

MOTION/EVENT CONFIGURATION						INPUT
CH▼	MOTION	SENS	AREA	SENSOR	V-LOSS	TEXT-IN
1	ON	NORMAL ▶		OFF	OFF	ON
2	ON	NORMAL ▶		OFF	OFF	ON
3	ON	NORMAL ▶		OFF	OFF	ON
4	ON	NORMAL ▶		OFF	OFF	ON
5	ON	NORMAL ▶		OFF	OFF	ON
6	ON	NORMAL ▶		OFF	OFF	ON
7	ON	NORMAL ▶		OFF	OFF	ON
8	ON	NORMAL ▶		OFF	OFF	ON

9CH-16CH

1. Appuyez sur Setup sur la face du DVR ou de la télécommande.
2. Choisissez Record > Motion/Event Configuration et mettez MOTION sur On.
3. Fixez le niveau de SENS. [Normal / High (élevé) / Highest (max) / Low (faible)].
4. Choisissez AREA (zone) et appuyez sur ENTER pour fixer la zone du mouvement (paramètre général ; chaque canal peut être configuré individuellement).
5. Utilisez les boutons flèches et boutons numériques 1,2 et 3 pour naviguer sur la grille de la zone de mouvement. (Les zones de mouvement sélectionnées sont en surbrillance verte sur la grille).
  - 1 = Mode fixé    2 = Mode libre    3 = Mode déplacement
- a. Appuyez sur 3 sur la face du DVR ou de la télécommande.
- b. Utilisez les boutons flèches pour déplacer le curseur à la position désirée sur l'écran.
- c. Appuyez sur 1 sur la face du DVR ou de la télécommande.
- d. Utilisez les boutons flèches pour mettre en surbrillance la zone de détection désirée du mouvement.
- e. Répétez les étapes ci-dessus pour créer des zones de détection supplémentaires du mouvement.
6. Une fois le choix des zones de mouvement effectué, appuyez sur ENTER sur la face du DVR ou de la télécommande pour sauvegarder les changements.
7. Répétez pour chaque canal en cas de besoin.
8. Une fois la configuration de la zone de mouvement est terminée, choisissez SAVE pour sauvegarder les paramètres et sortir de la configuration.

## Capteur

MOTION/EVENT CONFIGURATION		SENSOR	
NO. ▼	TYPE	NO.	SIGNAL
1	N/O	1	ON
2	N/O	2	ON
3	N/O	3	ON
4	N/O	4	ON
5	N/O		
6	N/O		
7	N/O		
8	N/O	SET	CLEAR
9CH-16CH			

### Configuration du capteur

1. Utilisez les boutons flèches pour choisir Sensor 1 (capteur) et appuyez sur ENTER pour changer à N/O (normalement Ouvert) ou N/C (normalement fermé).
2. Répétez pour tous les capteurs.
3. Choisissez SAVE et appuyez sur ENTER pour sauvegarder les paramètres et sortir de la configuration du capteur.

### Configuration du relais

1. Utilisez les boutons flèches pour choisir Relay 1 (relais) et appuyez sur ENTER pour éteindre (OFF) ou allumer (ON).
2. Répétez pour tous les relais.
3. Choisissez SAVE et appuyez sur ENTER pour sauvegarder les paramètres et sortir de la configuration du capteur.

## Action

MOTION/EVENT CONFIGURATION					ACTION
CH▼	ALARM	DELAY	DURATION	PRESET	
1	OFF	OFF	OFF	OFF	
2	OFF	OFF	OFF	OFF	
3	OFF	OFF	OFF	OFF	
4	OFF	OFF	OFF	OFF	
5	OFF	OFF	OFF	OFF	
6	OFF	OFF	OFF	OFF	
7	OFF	OFF	OFF	OFF	
8	OFF	OFF	OFF	OFF	
9CH-16CH		EVENT POPUP			OFF
<input type="button" value="INPUT"/>		<input type="button" value="SENSOR"/>		<input type="button" value="ACTION"/>	
		<input type="button" value="ALARM MONITOR"/>			
		<input type="button" value="SAVE"/>		<input type="button" value="CANCEL"/>	

**CH** – ▲ Canaux 1~8 / ▼ Canaux 9~16

**Alarm** – OFF / 1~4 [Associe un relais alarme avec un canal].

**Delay** (délai) - 0~100 Secondes [délai avant l'activation du relai].

**Duration** (durée) - 0~100 Secondes [temps pendant lequel le relai est actif].

**Preset** (préréglé) – 0~100 [Active la camera PTZ à se déplacer vers une position préréglée quand un évènement se produit. Consultez la commande de PTZ pour plus d'informations.]

**Event Popup** – ON / OFF [Affiche le canal associé avec l'évènement].

## Moniteur d'alarme

Envoi l'information de l'évènement vers un client à distance en utilisant un logiciel de moniteur d'alarme.

MOTION/EVENT CONFIGURATION			ALARM MONITOR
SEND TO ALARM MONITOR			ON
NO.	IP ADDRESS	PORT	
1	0.0.0.0	2001	
2	0.0.0.0	2001	
3	0.0.0.0	2001	
4	0.0.0.0	2001	
5	0.0.0.0	2001	
<input type="button" value="INPUT"/>		<input type="button" value="ALARM MONITOR"/>	
		<input type="button" value="SENSOR"/>	
		<input type="button" value="ACTION"/>	
		<input type="button" value="SAVE"/>	
		<input type="button" value="CANCEL"/>	

1. Choisissez Enable (activer) et appuyez sur ENTER pour choisir ON.
2. Saisissez l'adresse IP du client à distance.
3. Saisissez le numéro de port (Port Number).

---

# Réseau

---

## Configuration du réseau

Configurez les paramètres du réseau.

NETWORK CONFIGURATION	
NETWORK	
<input checked="" type="checkbox"/> DHCP	HOST NAME <b>dvr</b>
IP ADDRESS	000.000.000.000
SUBNET MASK	000.000.000.000
GATEWAY	000.000.000.000
DNS	000.000.000.000
DDNS	
DDNS SERVER	<b>HWddns.com</b>
ID	<b>user</b>
PASSWORD	<b>****</b>
HOST NAME	<b>host</b>
ROUTER IP	<b>OFF</b>
STATUS	<b>CHECK</b> UNCHECKED

**DHCP**      **Choisissez** – Le système acquiert l'adresse IP depuis le server DHCP.

**Libre** – L'utilisateur doit définir manuellement une adresse IP statique. Contactez l'administrateur réseau pour cette information.

**Host Name** – Nom du DVR.

**IP Address** – DHCP ou Statique. Contactez votre administrateur réseau pour cette information.

**DDNS Server** – The current DDNS server.

**ID** – Nom utilisateur pour le compte serveur DDNS.

**Password** – Mote de passé pour le compte serveur DDNS.

**Host Name** – nom de l'hote pour le compte serveur DDNS.



## Configuration en série

Configurez un matériel connecté en série.

SERIAL CONFIGURATION	
RS232	
TYPE	EXTERNAL CONTROLLER
MODEL	NONE
PORT	9600-8N1
RS485	
TYPE	TEXT-IN
TARGET	NONE
PORT	9600-8N1
<input type="button" value="SAVE"/> <input type="button" value="CANCEL"/>	

**Type** – None (aucun) / External Controller (contrôleur externe) / Text-In  
*External Controller (contrôleur externe)*

**Model** – Choisissez le modèle approprié à partir de la liste supportée.

**Port** – [Baud Rate (taux de modulation) / Data Bit (bit de données) / Parity (parité) / Stop Bit (bit d'arrêt)]

*Text-In*

**Target (cible)** – [Fixé par l'utilisateur]

**Port** – [Baud Rate (taux de modulation) / Data Bit (bit de données) / Parity (parité) / Stop Bit (bit d'arrêt)]

Modèles de contrôleurs externes supportés :

- Honeywell HJZTP
- Hitron HID2404CEN
- Hunt HKB-300
- 7323 DKB-06
- 05-255
- WC-2500/3000J
- WTX-1500/2000

## Configuration du client

Configurez l'accès à distance général.

CLIENT CONFIGURATION	
REMOTE PORT	4000
WEB PORT	80
REMOTE CONFIG	ENABLE
MAX TRANSFER SPEED	100 Mbps

**Remote Port** (port de commande à distance) – Utilisez ce numéro de port lors de la configuration du logiciel d'accès à distance. Le port par défaut est 4000 mais peut être modifié

**Web Port** (port web) – Utilisé pour les connexions à distance à l'aide d'un explorateur web. Ce port doit être ouvert sur le router. Le port web par défaut est 80.

**Remote Config** (Configuration pour l'accès à distance) – Activez pour permettre à un administrateur de changer les configurations en utilisant un logiciel d'accès à distance.

**Max Transfer Speed** (vitesse maximale de transfert) – Fixe la largeur de bande du réseau. Si le réseau est à faible vitesse, fixez cette valeur comme le réseau (appelé aussi : étranglement de la largeur de bande).

## Configuration du courriel

Le DVR peut envoyer une notification par courriel à concurrence de six adresses courriel définies lorsqu'un évènement se produit.

E-MAIL SERVER SETUP	
MAIL SERVER	SMTP SERVER
USER NAME	USERNAME
USER E-MAIL	email@ddnsdvr.com
SERVER	ddnsdvr.com
PORT	25
ID	USERID
PASSWORD	****

**E-mail Server (serveur courriel)** - DVR/SMTP [Configure le DVR pour l'utilisation d'un serveur courriel.]

**Schedule (programme)** – On/Off [Active l'envoi de notifications courriel uniquement pour les évènements qui se produisent dans une plage de temps définie.]

**Time (heure)** – Définit l'heure d'une journée pour l'envoi d'une notification par courriel des évènements (exemple : 19 :00-6 :00 – après les heures de travail).

**Option** – Définit le type d'évènement qui enclenche une notification par courriel.

**Pic (image)** – Active l'envoi d'une image de l'évènement.

**E-mail Address (adresse courriel)** – Saisissez l'adresse courriel.

E-MAIL CONFIGURATION			
E-MAIL SERVER			
SCHEDULE	ON		
TIME	19:00:00 ~ 08:00:00		
NO.	OPTION	PIC.	E-MAIL ADDRESS
1	SET	OFF	email@ddnsdvr.com
2	SET	OFF	email@ddnsdvr.com
3	SET	OFF	email@ddnsdvr.com
4	SET	OFF	email@ddnsdvr.com
5	SET	OFF	email@ddnsdvr.com
6	SET	OFF	email@ddnsdvr.com

E-MAIL 5

MOTION  
 SENSOR  
 VIDEO LOSS  
 TEXT-IN  
 POWER  
 SETUP  
 LOGIN FAIL  
 DISK FULL  
 SMART

# Information

## System Log View (journal des évènements système)

Affiche le journal des évènements système.

SYSTEM LOG VIEW		
NO.	BEGIN DATE	SYSTEM LOG
0317	07/17 12:00:21	Login Success(ID : root)
0316	07/17 12:00:11	Logout
0315	07/17 10:33:14	Login Success(ID : root)
0314	07/17 10:32:45	Logout
0313	07/17 10:22:41	Login Success(ID : root)
0312	07/17 10:21:12	Logout
0311	07/17 10:11:07	Login Success(ID : root)
0310	07/17 10:11:01	Logout
0309	07/17 10:01:00	Login Success(ID : root)
PREV NEXT		USB-EXPORT
EXIT		

## Status View (affichage état)

Affiche les écrans de l'état pour :

STATUS VIEW	
STATUS DISK	
CONTENT	STATUS
RECORDING START	07/06/07 12:55:47
RECORDING END	07/11/06 13:05:00
DISK CAPACITY	249GB
USED SPACE	533MB (0%)
AVAILABLE SPACE	249GB (100%)
HDD OVERWRITE	ENABLE
EXIT	

Disk (disque)

STATUS VIEW			
STATUS RECORD			
CAM	FPS	RESOLUTION	QUALITY
1	10/15	352X240	NORMAL
2	10/15	352X240	NORMAL
3	4/4	352X240	NORMAL
4	4/2	352X240	NORMAL
5	4/0	352X240	NORMAL
6	4/0	352X240	NORMAL
7	4/0	352X240	NORMAL
8	4/0	352X240	NORMAL
EXIT			

Record (Enregistrement)

STATUS VIEW	
STATUS AUDIO	
NO.	RECORD
1	OFF
EXIT	

Audio

## Version View (affichage de la version)

Affiche l'information système et l'information de la version du système pour le DVR.

VERSION VIEW	
VIDEO FORMAT	NTSC
DVR PROGRAM	2.5.5.H15
PTZ MODULE	2.0
DRIVER MODULE	7.01-16-N
FIRMWARE	6.02.21
MAC ADDRESS	00:19:19:01:04:8D
VIDEO MUX	51005.0
VIDEO CODEC	60115.0
VIDEO I/O	40618.0

EXIT

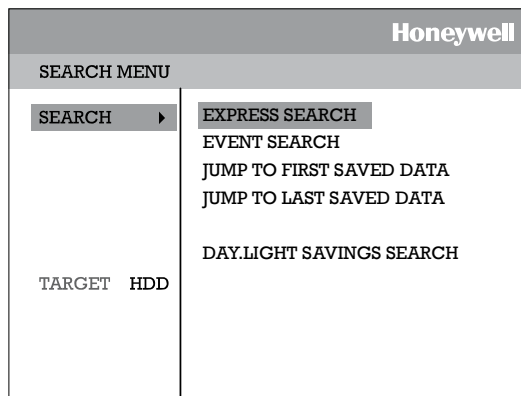
## Configuration

# Fonctionnement

## Search (recherche)

### Recherche des données enregistrées

Recherche de la vidéo enregistrée sur le DVR pour trouve un moment précis ou un évènement.



1. Appuyez sur le bouton Search sur le face du DVR ou sur la télécommande pour accéder au mode recherche.
2. Choisissez le support cible (HDD, DVD-RW, USB)
3. Choisissez la méthode de recherche désirée.
4. Choisissez Exit (sortie) pour retourner au Live Mode.

## Méthodes de recherche

### Express Search (Recherche rapide)

---

Les utilisateurs peuvent choisir la date et l'heure d'enregistrement des données pour la recherche.

EXPRESS SEARCH	
NO.	DATE
13	2007 / 7 / 17
12	2007 / 7 / 16
11	2007 / 7 / 15
10	2007 / 7 / 14
9	2007 / 7 / 13
8	2007 / 7 / 12
7	2007 / 7 / 11
6	2007 / 7 / 10
5	2007 / 7 / 09
4	2007 / 7 / 08

PREV NEXT

1. Choisissez Express Search.
2. Choisissez une date depuis la liste et appuyez sur ENTER.
3. Définissez l'heure en utilisant les boutons flèches pour déplacer la barre à travers la grille (les blocs de l'heure en surbrillance représentent les données enregistrées). Appuyez sur ENTER pour aller de l'heure désirée à la sélection des minutes.
4. Choisissez Play (lecture).
5. Utilisez les commandes de lecture sur la face du DVR ou la télécommande pour la recherche de la vidéo.

### Recherche d'un évènement

---

Définissez une recherche sur la base d'une donnée enregistrée d'un évènement.

1. Choisissez Event Search.
2. Définissez la date et l'heure à rechercher.
3. Définissez le type d'évènement qui s'est produit à inclure dans la recherche.
4. Fixez les caméras à inclure dans la recherche ou choisissez toutes les caméras.



## Recherche des sauvegardes de jour

---

La recherche des sauvegardes de jour est utilisée pour trouver les données enregistrées après changement de l'heure à la fin de la période des sauvegardes de jour. Le système enregistrera les données avec l'heure identique pour deux heures lorsqu'ils sont répétés. S'il y a des données à des heures qui chevauchent, le système affichera les heures sur cette page.

### Go To First (allez au premier)

---

Affiche les données enregistrées au plus tôt

### Go To Last (allez au dernier)

---

Affiche les données enregistrées les plus récentes

### Go To Jump (allez à un saut)

---

**Affiche la vidéo depuis une période de 24 heures**

---

**Note** Quand le DVD-RW est choisi comme support cible, seul les options Express Search, Go To First Recorded Data et Go To Last Recorded Data Search sont disponibles.

---

## Détails de recherche

Dans le mode recherche les utilisateurs peuvent accéder le menu Popup Menu pour des options supplémentaires ; consultez la section Popup Menu.

## Recherche avec le Popup Menu

Utilisez pour accéder les options d'affichage en mode recherche (Search Mode).

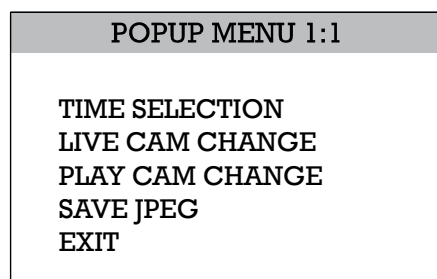
1. Appuyez sur ENTER pour mettre en surbrillance une boîte de la chaîne.
2. Utilisez les boutons flèches pour choisir la chaîne désirée.
3. Appuyez sur ENTER une fois de plus pour ouvrir le menu Popup Menu.

**Time Selection (Choix du moment) – changer la date /heure à rechercher.**

**Live Cam Change** - Change la boîte de la chaîne pour afficher la chaîne live choisie.

**Live Cam Change** - Change la boîte de la chaîne pour afficher la chaîne de relecture choisie.

**Save JPEG** (sauvegarde JPG) – (désactivé)



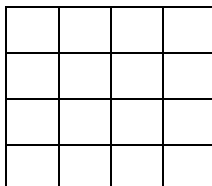
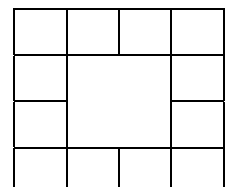
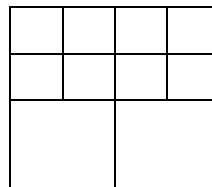
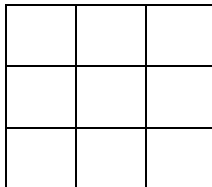
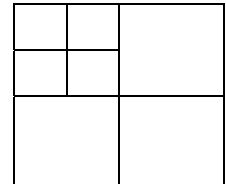
---

# Contrôle

---

## Choisissez une chaîne

- Utilisez les boutons numériques sur la face du DVR ou la télécommande pour choisir une chaîne spécifique pour un affichage à plein écran. (exemple : Appuyez sur 1 pour afficher la chaîne 1)
- Appuyez sur le bouton LIVE pour changer le mode d'affichage. Affiche les commutateurs dans cet ordre quand le bouton LIVE est appuyé successivement.



- Appuyez sur le bouton ROTATE pour tourner à travers les chaînes restantes au sein du mode affichage ou tourner la configuration de l'affichage.

## Menu temps réel « Popup Menu »

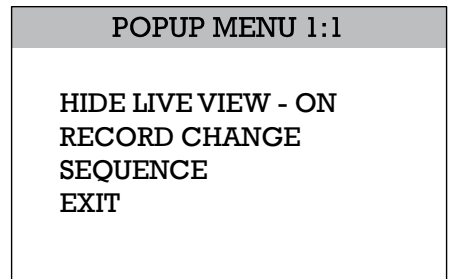
Utilisez pour accéder les options d'affichage en mode live (Live Mode).

1. Appuyez sur ENTER pour mettre en surbrillance une boîte de la chaîne.
2. Utilisez les boutons flèches pour choisir la chaîne désirée.
3. Appuyez sur ENTER une fois de plus pour ouvrir le menu Popup Menu.

**Hide Live View** (cacher vue live) –  
[cache l'affichage live de la caméra  
choisie]

**Record Change** (changement  
d'enregistrement) - Change les  
paramètres d'enregistrement pour  
cette chaîne y compris FPS, la  
qualité et la résolution.

**Sequence** – Démarre/Annule la  
séquence caméra.



---

## Sauvegarde (Export)

---

### Manual Export (exporter manuellement)

Sauvegarde les données enregistrées sur un CD-RW, DVD-RW ou un lecteur USB connecté.

EXPORT	MANUAL EXPORT	
TYPE	MANUAL EXPORT	
TARGET	DVD-RW	
FROM	07/05/2007 12:55:47	
TO	07/17/2007 13:30:03	
CHANNEL	ALL	
RECORDING START TIME		
2007/07/05 10:00:00		
RECORDING END TIME		
2007/07/17 09:59:59		
REQUIRED SPACE	0.00MB	
FREE SPACE	NONE	
ESTIMATE	WRITE	HELP
<input type="button" value="EXIT"/>		

1. Appuyez sur le bouton Backup sur la face du panneau ou la télécommande et ouvrez une session.
2. Choisissez un lecteur (TARGET) cible.
3. Fixez FROM (de) et TO (à) date et heure.
4. Choisissez CHANNELS (chaînes) à inclure dans la sauvegarde.
5. Insérez le support.
6. Choisissez ESTIMATE (estimation) pour afficher la taille estimée des données et l'espace libre disponible.
7. Choisissez WRITE (écriture) pour démarrer la sauvegarde.

---

**Avertissement** Ne pas éteindre le système pendant le processus de sauvegarde.

---

---

## Relecture de l'image sauvegardée

---

Lecture d'une vidéo enregistrée sur PC utilisant un lecteur multimédia propriétaire inclus avec chaque fichier sauvegardé.

1. Insérez le CD, DVD ou connectez un lecteur USB au PC.
2. Naviguer vers les fichiers sur le CD, DVD ou le lecteur USB.
3. Double cliquez sur l'application DvrPlayer.
4. Cliquez sur l'icône Open Video File et choisissez le fichier à visionner depuis le dossier de la date désirée.

---

## Actualisation S/W

---

Si vous utiliser Performance Series OS version 2.5.1.X ou plus recent, obtenez la dernière version du logiciel et sauvegarder le fichier sur un CD, DVD ou un lecteur USB. Veuillez vérifier le site du produit [www.honeywellvideo.com](http://www.honeywellvideo.com) ou contactez le support technique pour le dernier logiciel. Consultez la couverture arrière pour les informations de contact.

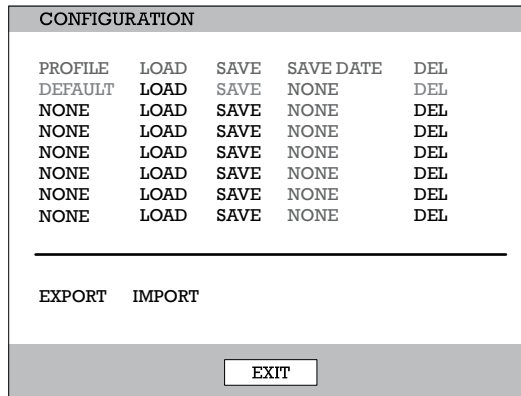
1. Insérez un CD, DVD ou un lecteur USB contenant les fichiers de mise à jour.
2. Choisissez System > Shutdown et choisissez Restart (redémarrer).
3. Choisissez OK pour confirmer le redémarrage. Le DVR redémarrera et trouvera automatiquement les fichiers de mise à jour.
4. Choisissez Start quand la fenêtre d'actualisation apparaît.
5. Retirez le support d'actualisation et choisissez OK quand la fenêtre Upgrade Success apparaît.
6. Redémarrer le DVR.

---

## Enregistrez les paramètres

---

Utilisez le menu configuration système pour exporter ou importer les paramètres systèmes sauvegardés ou d'usine par défaut.



## Enregistrez les paramètres

1. Appuyez sur le bouton Setup sur la face du panneau ou la télécommande pour ouvrir une session.
2. Choisissez System > Configuration et ouvrez une session.
3. Choisissez un profile vide et définissez un nom pour la configuration des paramètres. Pour enregistrer les paramètres sur un lecteur USB, choisissez Export.
4. Choisissez Save et confirmez pour continuer le processus d'export.

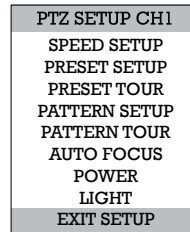
## Paramètres d'import

1. Appuyez sur le bouton Setup sur la face du DVR ou de la télécommande.
2. Choisissez System > Configuration et ouvrez une session.
3. Choisissez un profile sauvegardé précédemment et choisissez Load (charger). Pour importer un profile sauvegardé sur un lecteur USB, choisissez Import.
4. Choisissez le type de paramètres à importer (CAMERA – RECORD – SYSTEM – NETWORK).
5. Choisissez OK et appuyez sur ENTER sur la face du DVR pour compléter le processus d'import.

## Commande de caméra PTZ

Pour commander une caméra PTZ :

1. Appuyez sur le bouton PTZ pour accéder au mode PTZ.
2. Appuyez sur SETUP pour avoir l'écran PTZ SETUP.



**Speed Setup** – 1-8 [fixe la vitesse de mouvement des caméras PTZ.]

**Preset Setup** – Move (déplace) / Set (fixe) [crée des positions pré-réglées de la caméra PTZ.]

**Preset Tour** – [Crée un tour de positions pré-réglées de la caméra.]

**Pattern Setup** – [Crée un balayage PTZ personnalisé]

**Pattern Tour** – [Crée un tour de balayage (simulé)]

**Auto Focus** – [Modifie les paramètres auto focus]

**Power** (alimentation) – ON/OFF

**Light** (lumière)– ON/OFF

## Créer une position PTZ pré-réglée

1. Mise au point d'une caméra PTZ dans Camera > PTZ Configuration.
2. Appuyez sur le bouton Exit pour sortir de la configuration.
3. Appuyez sur le bouton PTZ pour accéder au mode PTZ.
4. Choisissez une caméra PTZ activée.
5. Appuyez sur le bouton Setup pour afficher le menu de configuration PTZ.
6. Choisissez Preset Setup.
7. Choisissez MOVE pour faire déplacer la caméra vers une position pré-réglée.
8. Choisissez un numéro ID de PTZ pré-réglé et choisissez OK pour sauvegarder.

Fonctionnement

NOTES:



# Logiciel pour accès à distance

---

## Paramétrage d'une connexion à distance

---

L'administrateur et jusqu'à dix huit utilisateurs supplémentaires (quatre simultanément) peuvent accéder à distance au DVR en utilisant un logiciel installé sur un ordinateur personnel.

## Configuration du DVR

1. Appuyez sur le bouton Setup sur la face du panneau ou la télécommande pour ouvrir une session.
2. Choisissez Network > Client Configuration (consultez la section Configuration Client de ce manuel pour plus de détails).
3. Changez les paramètres du port ou reporter les paramètres actuels du port.
4. Choisissez Save pour sauvegarder les paramètres courants.
5. Choisissez Network > Client Configuration (consultez la section Configuration Client de ce manuel pour plus de détails).
6. Activez ou désactivez DHCP en fonction du réseau (demandez à l'administrateur réseau pour une assistance).
7. Si DHCP est désactivé – définissez l'adresse IP et les informations réseau additionnelles.
8. Si DHCP est activé – reportez l'IP adresse fournie par le système du DVR.

---

**Note** Si le DVR n'affiche pas l'adresse IP après avoir mis DHCP sur ON, choisissez Save pour changer le réseau et ouvrir la configuration réseau une fois de plus.

---

## Configuration du DVR (suite)

9. Choisissez Save pour sauvegarder les paramètres courants.
10. Allez à System > User Configuration > Client pour ajouter des utilisateurs à distance.

---

**Note** Seuls les utilisateurs définis dans System > User Configuration > Client sont capable d'accéder à distance au système.

---

11. Choisissez Save pour sauvegarder les paramètres courants.

## Configuration d'un PC pour accès à distance

1. Installez le logiciel d'accès à distance sur un PC à l'aide du disque fourni avec votre DVR.
2. Lancer le logiciel d'accès à distance. La fenêtre Local Setup s'ouvre automatiquement.
3. Cliquez sur New (nouveau).
4. Choisissez HRDP Performance Series comme Site Type (type de site).
5. Saisissez un nom pour le système dans la boîte Site Name (nom du site).
6. Saisissez l'adresse IP du DVR – se trouvant dans Network > Network Configuration sur le DVR.
7. Saisissez le numéro de port se trouvant dans Network Client Configuration dans le système DVR (par défaut c'est 4000).
8. Cliquez sur OK.
9. Saisissez le nom utilisateur et le mot de passe d'un utilisateur à distance autorisé tel que défini dans System > User Configuration > Client sur le DVR.

---

**Note** Le nom utilisateur et le mot de passe sont sensibles à la casse.

---

10. Cliquez sur Connect.

## Informations par défaut du logiciel de connexion à distance

---

Informations par défaut de l'administrateur pour le logiciel d'accès à distance :

**User Name** (nom utilisateur): admin1

**Password** (mot de passe): <aucun>

---

## Accédez par connexion à distance

---

1. Lancer le logiciel d'accès à distance.
2. Cliquez sur l'icône du serveur comme défini précédemment.
3. Saisissez le nom utilisateur et le mot de passe d'un utilisateur à distance autorisé tel que défini dans System > User Configuration > Client sur le DVR.

---

**Note** Le nom utilisateur et le mot de passe sont sensibles à la casse.

---

4. Cliquez sur Connect.

---

## Utilisation du logiciel d'accès à distance

---

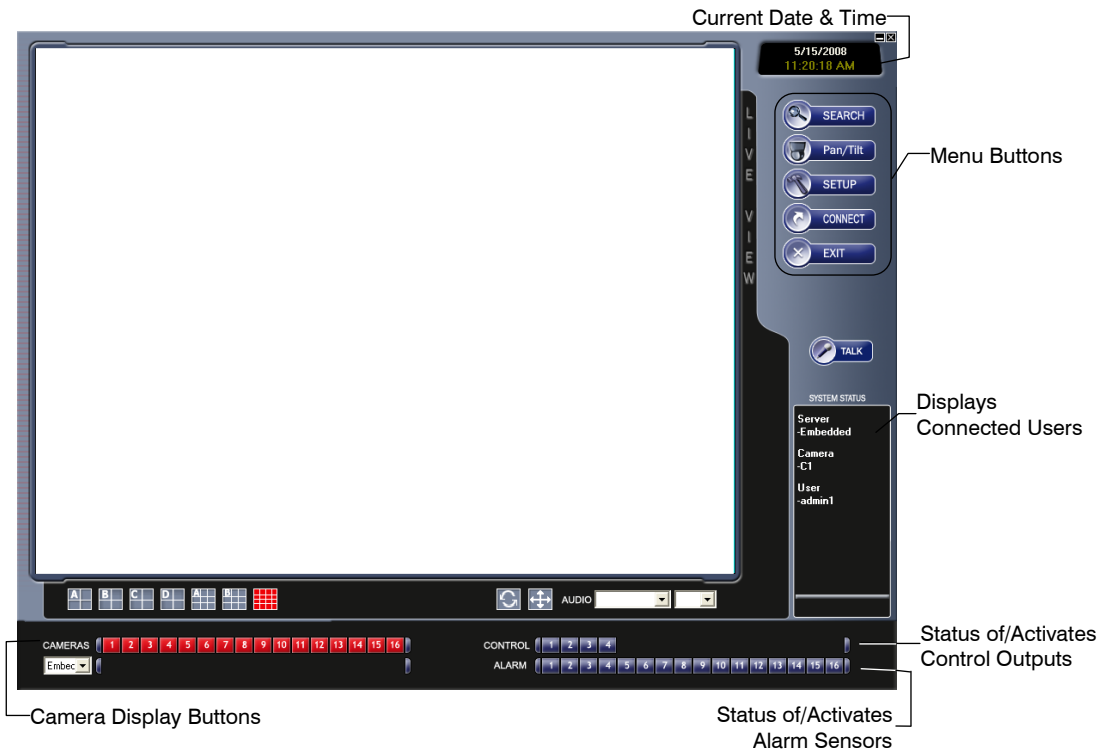
### Réglage de l'heure et de la date

Le logiciel d'accès à distance utilise l'heure du système du PC. Si l'heure du système n'est pas correcte, suivez les étapes ci-dessous pour la modifier.

1. Retournez à Windows en cliquant sur le bouton Exit (sortie) sur l'écran Live Menu et en choisissant Restart dans Windows Mode.
2. Lancez l'explorateur de Windows. Faites le en cliquant par la droite sur l'icône My Computer (Poste de travail, pour la version française de Windows, situé en haut à droite sur le bureau) et choisissez Explore.
3. Cliquez sur Panneau de Configuration (Control Panel) pour l'ouvrir. Si vous ne voyez pas Panneau de Configuration dans la liste, cliquez sur « Poste de travail » pour développer du dossier.
4. Double cliquer Date et heure sur le Panneau de configuration.
5. Ajustez la date et l'heure.
6. Une fois terminé, fermez toutes les fenêtres et redémarrez votre ordinateur. Faites ceci en cliquant Démarrer (situé en bas à gauche du Bureau) et choisissez Éteindre l'ordinateur.

## Visualisation en temps réel

Chaque fois que le logiciel est redémarré, le programme est par défaut sur une visualisation en temps réel. Le schéma suivant résume les boutons et fonctionnalités utilisés sur la visualisation en temps réel. Il est important de se familiariser avec ces options puisque l'écran affiche la plupart du temps.



## Vue caméra

L'état de caméra est affiché pour chaque caméra sur le coin droit supérieur de la zone d'affichage vidéo.



### Indicateur de l'état d'enregistrement

Voici les différents états de chaque caméra :

- Recording**  
 (enregistrement en cours)      Affiché quand la caméra est en cours d'enregistrement sur le DVR.
- Motion Detection**  
 (détection de mouvement)      Affiche quand une caméra (réglé pour la détection d'un mouvement) détecte un mouvement.
- Display (affichage)**  
 Affiché quand la vidéo de la caméra n'est pas en cours d'enregistrement sur le DVR.

## Boutons de division de l'écran

---

Les boutons de division de l'écran vous permettent de regarder les caméras en groupes comme deux par deux, trois par trois et quatre par quatre. Les options des boutons sont indiquées ci-dessous.



**1<sup>ères</sup> vue des quatre caméras** – Affiche les caméras 1-4 dans la zone d'affichage vidéo. Pour retourner à une différente vue multiple de caméras, choisissez une division d'écran différente depuis le menu de division de l'écran.



**2<sup>ème</sup> vue des quatre caméras** – Affiche les caméras 5-8 dans la zone d'affichage vidéo. Pour retourner à une différente vue multiple de caméras, choisissez une division d'écran différente depuis le menu de division de l'écran.



**3<sup>ème</sup> vue des quatre caméras** – Affiche les caméras 9-12 dans la zone d'affichage vidéo. Pour retourner à une différente vue multiple de caméras, choisissez une division d'écran différente depuis le menu de division de l'écran.



**4<sup>ème</sup> vue des quatre caméras** – Affiche les caméras 13-16 dans la zone d'affichage vidéo. Pour retourner à une différente vue multiple de caméras, choisissez une division d'écran différente depuis le menu de division de l'écran.



**16 vues de caméras** – Affiche les caméras 1-16 dans la zone d'affichage vidéo. Pour retourner à une différente vue multiple de caméras, choisissez une division d'écran différente depuis le menu de division de l'écran.



**Full Screen** (plein écran) – L'option Full Screen (plein écran) permet une vue de visualiser la zone d'affichage vidéo en utilisant la totalité de l'écran sur le moniteur. Au moment de sa sélection, aucune option de menu n'est visible. Vous pouvez activez l'option plein écran en cliquant sur Full Screen sur le menu Screen Division Menu. Vous pouvez désactiver le mode Full Screen en cliquant à droite sur l'écran.



**Auto Sequence** – Enchaîner à travers les différentes divisions de l'écran. Par exemple, en choisissant 1A et puis le bouton Loop enchaîne sur 1A, 2A, 3A, 4A et ensuite répète.

## Vue d'ensemble de la configuration

Les options de configuration permettent à l'utilisateur d'optimiser le DVR en ajustant des choses comme les noms des caméras, configuration de l'alarme, programme d'enregistrement et plus encore. Il est extrêmement important que le DVR soit configuré correctement pour plusieurs raisons.

<b>Programmes d'enregistrement</b>	Augmenter la quantité de vidéo pertinente enregistrée qui est sauvegardée sur le DVR en optimisant le programme d'enregistrement.
<b>Attribution de noms aux caméras</b>	Nommer chaque caméra pour que l'emplacement soit facilement identifiable et inclure toute autre information pertinente qui peut être utile lors de la visualisation sur la zone d'affichage vidéo.
<b>Entrée de l'évènement</b>	Optimiser le type d'enregistrement en configurant le système pour démarrer l'enregistrement ou enclencher une alarme quand un mouvement ou un évènement du capteur se produit.

### Vue d'ensemble sur l'écran de configuration

Ceci est une liste expansible avec différents niveaux. Cliquer sur la boîte + à proximité de « HRDP Performance Series Setup » pour développer le menu et accéder aux détails de Camera, Record, Sensor Setup et System Setup. Plusieurs des options de configuration sont les mêmes sur le logiciel de connexion à distance et le système DVR. Cliquez sur Apply (appliquer) après tout changement de paramètres.

### Camera Setup (configuration caméra)

#### Camera Setup (configuration caméra)

L'affichage de Camera Setup (configuration caméra) permet à l'utilisateur de définir les noms des caméras, allumer et éteindre les caméras et définir des caméras spécifiques comme cachées.

**Title** (titre) – Saisissez le nom de la caméra – jusqu'à sept caractères.

**Enable** (activer) – ON/OFF [active les caméras individuellement.]

**Hidden** (caché) – « On » cachera la caméra pour les utilisateurs qui ont fermé leur session.

## PanTilt Setup (configuration de PanTilt)

L'affichage de PanTilt (PTZ) Setup (configuration PanTilt) permet à l'utilisateur de définir le protocole approprié pour connecter les caméras avec les aptitudes PTZ. Puisque la configuration varie entre les différentes caméras PTZ, référez-vous aux instructions fournies par le fabricant des caméras pour compléter la configuration.

**ID** - 1 ~ 255 [Fixe l'ID de PTZ ]

**PROTOCOL** -Sélectionnez un protocole PTZ

## Sequence Setup (configuration sequence)

L'affichage de Sequence Setup permet à l'utilisateur de fixer les paramètres pour :

**Page Dwell Time** - 1 ~ 100 secondes [fixe le temps d'intervalle de la séquence pour plein écran sur l'affichage principal]

**Camera Dwell Time** - 1 ~ 100 secondes [fixe le temps d'intervalle de la séquence les caméras individuellement sur l'affichage principal]

**Channel** - 1 ~ 16 / All [Choisissez les caméras à afficher sur l'affichage principal]

## Configuration du SPOT

L'affichage de SPOT Display permet à l'utilisateur de définir l'affichage de la séquence pour les moniteurs de spot individuellement. Ceci permet aux utilisateurs d'utiliser différents moniteurs spot pour afficher uniquement la vidéo nécessaire pour la personne regardant le moniteur spot.

**Sequence** – On/Off [Séquences via les caméras sélectionnées].

Interval - 1 ~ 60 secondes [fixe le temps d'intervalle de la séquence].

**Channel** – Sélectionnez les caméras à inclure dans la séquence.



## Configuration de l'enregistrement

---

### Configuration du temps

**Day/Night/Weekend** (jour/nuit/week end) – Règle le FPS et la qualité d'image individuellement pour chaque programme.

**[C] FPS** – 0 ~25 [défini un paramétrage global de FPS pour un enregistrement continu ou fixé individuellement pour chaque chaîne.]

**[M] FPS** – 0 ~25 [défini un paramétrage global de FPS pour un mouvement/événement ou fixé individuellement pour chaque chaîne.]

**Record Mode (mode enregistrement)** – Continu / Mouvement événement / C/M/E[ALL (tout)] /N/A

**Quality (qualité)** – Low (faible) / Normal / High (élevé) / Ultra (super) [Définit un paramétrage de qualité globale ou fixé individuellement pour chaque chaîne.]

**Post Recording (post enregistrement)** - 0 99 secondes [temps d'enregistrement après l'évènement.]

**Continuous Frame** (image continue) – affiche l'actuel FPS / maximum FPS pour un enregistrement continu

**Event Frame** (image d'évènement) - affiche l'actuel FPS / maximum FPS pour l'enregistrement d'un évènement.

### Configuration du programme

**Night** (nuit) – Fixe temps de nuit (exemple : si 18 :00 à 6 :00 est défini comme temps de nuit, 6 :00 à 18 :00 est défini comme temps de jour).

**Weekend** –Définit les jours de week end.

### Configuration audio

Précisez le niveau du volume et les paramètres audio pour l'enregistrement selon un programme préétabli et le mode live ou relecture.

**Audio Day** (audio de jour) – Enable (activer)/Disable (désactiver)

**Audio Night** (audio de nuit) – Enable (activer)/Disable (désactiver)

**Audio Weekend** (audio week-end) – Enable (activer)/Disable (désactiver)

**Audio Live** (audio temps réel) – Enable (activer)/Disable (désactiver)

**Audio Playback** (audio relecture) – Enable (activer)/Disable (désactiver)

**Volume** – 0 ~14

## Mouvement / Entrée d'évènement

Motion (mouvement) / Event Setup (configuration d'évènement) vous permet d'activer l'enregistrement ou relayer la réponse sur Motion (mouvement), Sensor Event (évènement capteur), Video Loss (perte vidéo)

### **Motion (mouvement)**

**Enable** (activer) – ON/OFF [active l'entrée d'un évènement]

**Sensitivity** (sensitivité) - 1~5 [définit le niveau de la sensibilité de mouvement  
1=moins sensible]

**Area** (zone) – Rouge=coché, Blanc=libre. Cliquez pour cocher/décocher les boîtes. [créer ou désactiver la zone de mouvement sur la caméra]

### *Capteur*

**Sensor** (capteur) – ON / OFF [active l'enregistrement sur évènement du capteur.]

**Sensor Detail** (détail capteur) – All (tous) / 1~16 / All Channel (toutes les chaînes) [associe les capteurs avec les chaînes. Cochez la case All pour associer tous les capteurs utilisés pour activer l'enregistrement pour cette chaîne ; cochez la case All Channel (toutes les chaînes) pour associer les capteurs choisis avec toutes les chaînes.]

### *Video Loss (perte de vidéo)*

**VideoLoss** (perte de vidéo) – ON / OFF [active un évènement en cas de perte de vidéo.]

**Video Loss Detail (détail de perte vidéo)** – [associe la perte vidéo alerte « V » avec des chaînes spécifiques visionnées. Cochez la case All pour avoir toutes les chaînes avec une perte de vidéo à émettre une alerte « V » à la chaîne visionnée ; cochez la case All Channel pour associer les chaînes choisies à reporter une alerte « V » quand une perte de vidéo se produit.]

## Configuration du DD

**Disk Overwrite (écrasement des données sur disque)** – Enable (activer) / Disable (désactiver) [Cochez la case pour permettre au DVR une écriture sur des anciennes données quand le disque dur est plein.]

**Disk Full Warning (avertissement disque dur plein)** – Enable (activer) / Disable (désactiver) [activer l'avertissement de disque dur plein pour une notification quand le DD est plein et l'écrasement des données est désactivé.]

**Remain Time (temps restant) - 0~60** [définit la durée du temps d'enregistrement restant pour enclencher l'avertissement "avertissement disque plein".]

**Used Space (espace utilisé) - 80~99** [définit le pourcentage du DD utilisé]

pour enclencher l'avertissement de disque plein.]

**Disk Full Alarm** (alarme de disque plein) - 0~8 [définit le relais enclenché quand le DD est plein.]

**Disk Full Buzzer** (sonnette disque plein) – Enable (activer) / Desable (désactiver) [active une sonnette en continu comme avertissement de disque plein.]

**Disk Full Message** (message de disque plein) – Enable (activer) / Desable (désactiver) [active l'affichage d'un message comme avertissement de disque plein.]

## Configuration du capteur

---

### Capteur

**Sensor** (capteur) - N/O / N/C [fixe les capteurs sur Normally Open (ouvert) ou Normally Closed (fermé)]

**Alarm Out (alarme désactivée) – Off / On** [met les contacts des relais Off ou On]

---

**Note** Pour plus d'information, consultez la section Record > Motion/Event Configuration > Sensor

---

## Configuration système

---

### Gestion des utilisateurs

**ID** – Saisissez un nouveau nom utilisateur. (Disponible de l'utilisateur 1 à l'utilisateur 18.)

**Password** (mot de passe) – Saisissez un mot de passé pour chaque utilisateur.

**Permissions** – Enable (activer) / Disable (désactiver)

**Live**

**Backup (sauvegarde)**

**PTZ**

**Intégrité**

**Relecture**

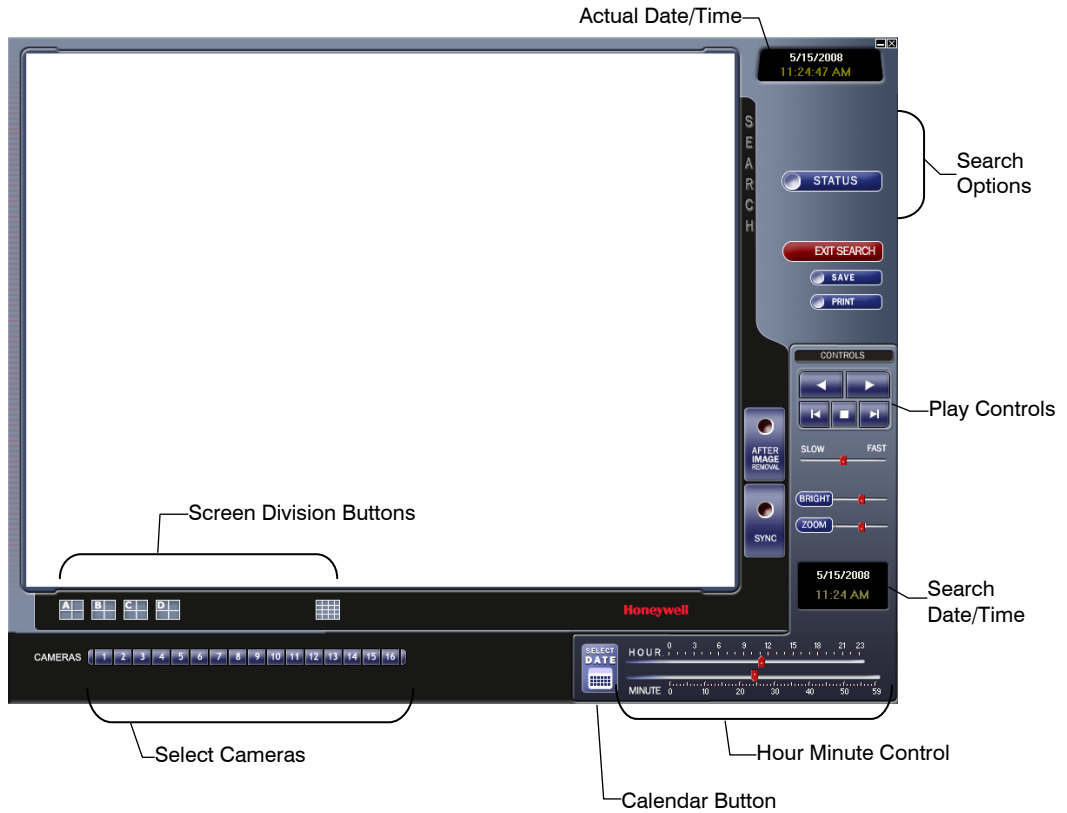
**Live Authorization (autorisation en temps réel) – Active un accès en temps réel pour des chaînes spécifiques.**

**PTZ Authorization (autorisation PTZ) – Active la commande PTZ pour des chaînes spécifiques.**

### Actualisation d'un microprogramme

Le HRDP Performance Series DVR peut être actualisé à distance avec le microprogramme le plus récent. Téléchargez le fichier du microprogramme sur votre PC, localisez le fichier sur l'écran de l'actualisation du microprogramme et cliquer sur Upgrade (actualisation).

## Vue d'ensemble sur la fonction recherche



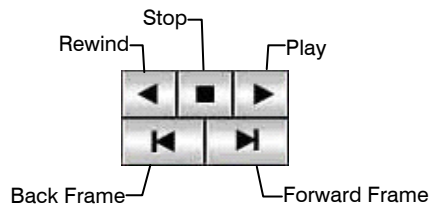
---

**Note** Les boutons Audio Channel ne sont visibles que si une caméra est choisie.

---

## Commandes de lecture

---



---

<b>Back Frame</b> (image arrière)	Déplace la vidéo d'une image vers l'arrière
<b>Rewind</b> (rembobiner)	Rembobine la vidéo
<b>Stop</b>	Arrête la lecture vidéo
<b>Play</b> (lecture)	Lecture de la vidéo
<b>Forward Frame</b> (image avant)	Déplace la vidéo d'une image vers l'avant

---

## Lancer une recherche simple

---

1. Choisissez une date en utilisant le bouton Calendar sur l'affichage Date Display.
2. Choisissez un temps à l'aide des barres de commande heure et minute.
3. Choisissez une ou plusieurs caméras.
4. Cliquez sur Play. (la lecture vidéo est effectuée en avant, arrière ou image par image.)

## Réglez la luminosité d'une image

---

1. Faites une pause de la vidéo et choisissez une image pour régler en double cliquant sur l'image désirée. (on ne peut pas régler plusieurs image en même temps.)
2. Déplacez la barre claire coulissante vers la droite ou vers la gauche pour régler la luminosité.
3. Réinitialisez la luminosité en déplaçant le coulisseau vers le centre de la barre.

## Effectuant un zoom sur une image

---

1. Faites une pause de la vidéo et choisissez une image pour régler en double cliquant sur l'image désirée. (on ne peut pas régler plusieurs images en même temps.)
2. Déplacez la barre glissante du zoom vers la droite ou vers la gauche pour un zoom positif ou négatif sur l'image.
3. Réinitialisez le zoom en déplaçant le coulisseau à sa position originale sur la barre.

## Le zoom sur une partie de l'image

---

1. A l'aide de la souris, pointez sur la zone qui vous intéresse sur l'image et cliquez sur le bouton droit de la souris.
2. Continuez à cliquer sur le bouton droit de la souris pour zoomer d'avantage.
3. Continuez à cliquer avec le bouton droit de la souris et le zoom de l'image revient à sa taille initiale.

## Sync

---

L'option Sync, synchronise l'une des chaînes de vidéo de faire une relecture en temps réel. En général, la lecture de la vidéo est plus ou moins rapide en fonction de plusieurs facteurs, y compris combien de PPS enregistrés et le nombre de caméras actives au même moment.

1. Choisissez une seule image à synchroniser en double cliquant sur une image.
2. Cliquez sur Time Sync. (La lecture en temps réel de la vidéo démarre.)

## Élimination de l'après image

---

Le DVR est capable d'enregistrer une vidéo par l'une des trois résolutions différentes. En utilisant la résolution 720 x 480, deux champs sont combinés. En raison du laps de temps entre les deux champs, selon les règles d'une image standardisée, un après image peut s'avérer sur des images en déplacement rapide. Le logiciel d'accès à distance permet de l'éliminer en cliquant sur le bouton After Image Removal (élimination de l'après image).

## Impression d'une image

---

1. A l'aide de l'écran Search (recherche), localisez une image à imprimer et double cliquez sur celle-ci.

---

**Note** Une seule caméra à la fois peut être choisie pour réussir cette fonction.

---

2. Cliquez sur le bouton Print (imprimer). (Une fenêtre Print Preview (aperçu d'impression) apparaît. En fonction de l'imprimante utilisée, il peut y avoir plusieurs options d'impression disponibles. Référez vous au manuel de l'imprimante pour plus d'information).
3. Cliquez sur le bouton Page Option pour ajouter un mémo à l'impression et fixer la dimension du papier et l'orientation.
4. Cliquez sur le bouton Print pour imprimer les images sélectionnées.

---

**Note** Le message « NO DEFAULT PRINTERS INSTALLED » apparaît si aucune imprimante n'est installée.

---



## Sauvegarde d'un clip

Le DVR peut exporter une à une les images au format de fichier JPG, sauvegarder des clips vidéo au format AVI envoi vers un VCR par un port s-video. Les formats JPG et AVI sont extrêmement connus avec un support d'ordinateur universel devenus ainsi les formats idéals à utiliser. Une signature numérique est attachée aussi aux fichiers JPG et AVI exportés par le DVR pour une utilisation avec une application de vérification numérique. Cette fonction est unique au DVR et à son logiciel de vérification et ne doit pas interférer avec la visualisation de ces fichiers en utilisant d'autres applications.

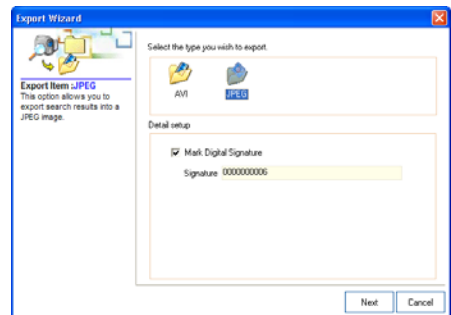
**JPG:** Le format (JPG) est optimisé pour la compression d'images photographiques en couleur ou noir et blanc. Les images JPG sont graphiques de 24 bits (16.7 million de couleurs). JPG est utilisé pour exporter une seule image ou trame.

**AVI:** Les données de AVI peuvent être stockées sans être compressées, mais elles sont généralement compressées à l'aide d'un module de compression et de décompression appelé codec fourni par Windows ou une troisième partie. Les fichiers AVI sauvegardent un clip vidéo.

1. Effectuez une recherche simple pour localiser un clip.
2. Cliquez sur Save pour lancer Export Wizard (assistant export).
3. Cliquez sur JPEG ou AVI pour le choix du type de fichier désiré.

### Fichier AVI

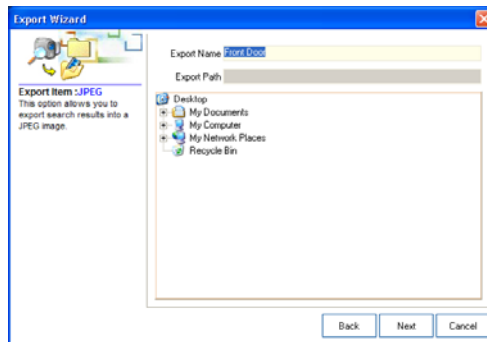
- a. Choisissez Mark Digital Signature.
- b. Choisissez une chaîne audio si elle est disponible.
- c. Choisissez un codec de compression. Chaque codec fournit différents niveaux de qualité, compatibilité et taille du fichier.
- d. Saisissez la durée (secondes) pour l'enregistrement. Malgré que 50 est le temps affiché le plus élevé, un enregistrement plus long peut être saisi manuellement.
- e. Choisissez Quality – 50 > 100. Quand la question de taille n'est importante, fixez la qualité à 100.



### Fichier JPEG

- a. Choisissez Mark Digital Signature.

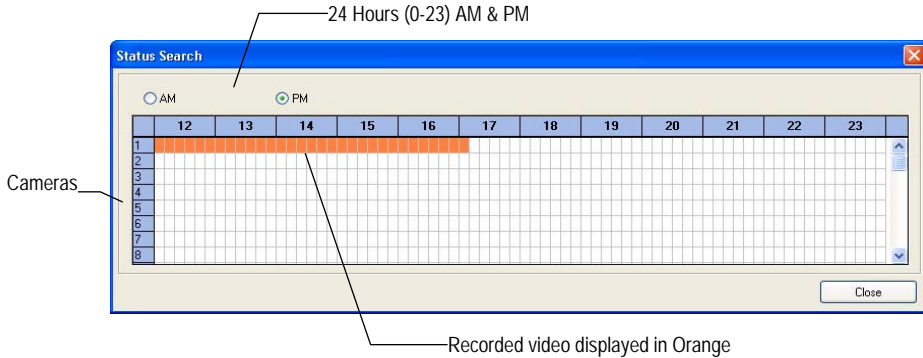
4. Cliquez sur Next (suivant).



5. Définissez le nom du fichier dans la boîte Export Name.
6. Définissez l'emplacement de sauvegarde du fichier utilisant l'arbre du menu sous Export Path.
7. Cliquez sur Next (suivant).
8. Un message apparaît confirmant le succès de la sauvegarde.
9. Cliquez sur OK. L'assistant d'export affichera le nom, l'emplacement et la taille du fichier.
10. Cliquez sur Finish (terminer)

## Status Search (recherche état)

L'option Status Search affiche une ligne chronologique sur un format graphique. Faites défiler à travers différentes caméras et localisez facilement les heures avec la vidéo enregistrée.



### Lancer une recherche de l'état

1. En mode Search (recherche), cliquez sur Status.
2. Cliquez sur le bouton Date pour ouvrir le calendrier et choisissez une date.
3. Cliquez le long du bloc orange de la vidéo enregistrée pour choisir la caméra désirée ou le moment.
4. Après avoir localisé la vidéo désirée, fermez la fenêtre Status Search et utilisez les commandes pour la lecture, avance, retour ou image par image.

## Vue d'ensemble sur PTZ

### Accès aux menus PTZ

---

Certains protocoles supportent la possibilité d'accéder au menu interne PTZ Onscreen. Cliquez sur PAN/TILT sur l'écran Live View du logiciel d'accès à distance pour ouvrir la commande PTZ.

Certains protocoles supportent la possibilité d'accéder au menu interne PTZ Onscreen.

Puisque chaque caméra PTZ est différente, le fonctionnement de ces options peut varier légèrement.

Le DVR Performance Series offre un accès facile aux options des caméras. Pour une explication sur ces options, veuillez vous référer au manuel fourni avec la caméra.

---

**Note** Utilisez les boutons flèches sur la commande PTZ pour vous déplacer sur les options du menu PTZ et/ou afficher les options.

---



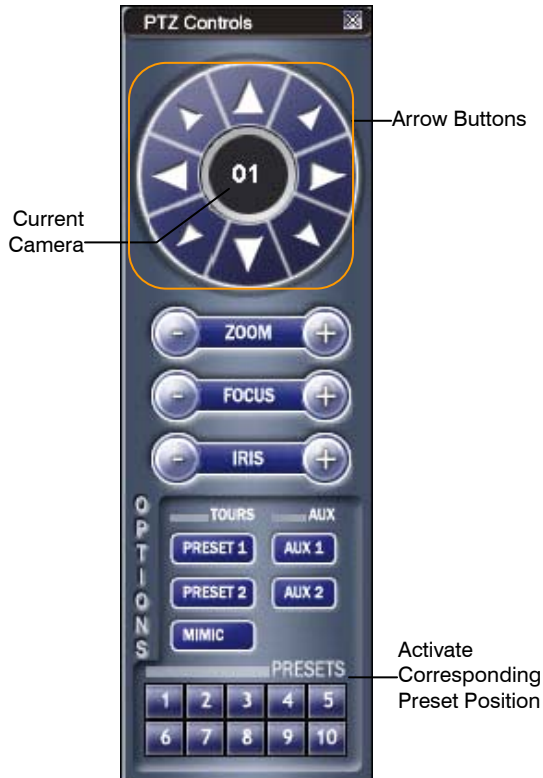
### Commande d'une caméra PTZ

---

- La première méthode c'est d'utiliser une commande PTZ qui apparaît quand vous cliquez sur PAN/TILT sur l'écran Live View.
- La deuxième méthode est d'utiliser la souris pour commander la caméra directement de l'affichage vidéo en temps réel.

## Utilisation de la commande graphique PTZ

- Utilisez les boutons flèches pour la commande la direction de la caméra PTZ.
- Pour choisir une nouvelle caméra, cliquez sur l'affichage de la vidéo d'une autre caméra sur l'écran d'affichage en temps réel (Live View).



**Note** Huit directions uniquement sont disponibles pour le choix des protocoles. Seuls quatre des boutons de commande PTZ fonctionnent pour tous les protocoles (HAUT, BAS, GAUCHE, DROITE).

## Utilisation d'un compas sur écran

---



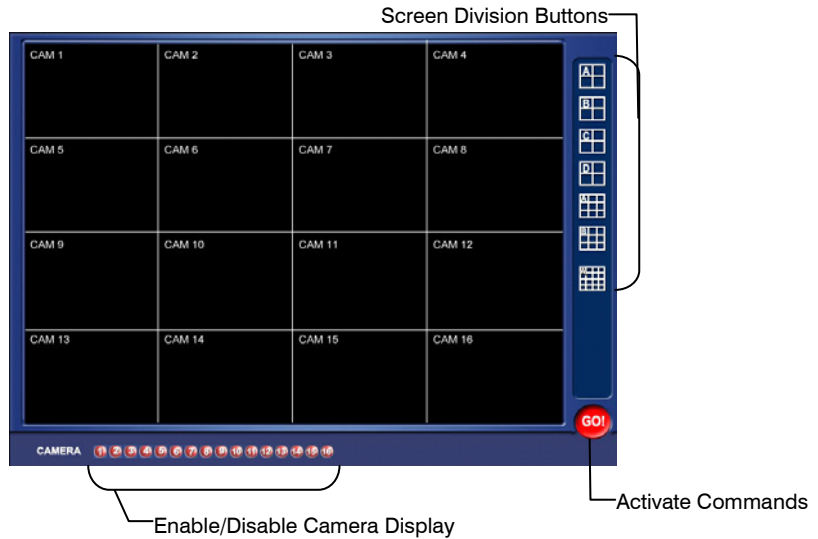
1. Cliquez sur PAN/TILT sur l'écran d'affichage (Live View).
2. Cliquez sur PTZ en faisant glisser la souris sur l'écran dans la direction désirée.

Une ligne verte apparaîtra pour montrer la direction de mouvement de PTZ. Plus courte est la ligne moins sera le mouvement de PTZ. Plus longue est ligne et plus longue sera la course de PTZ dans la direction spécifiée.

## Vue d'ensemble d'un explorateur web

Le DVR permet l'accès à la vidéo en utilisant l'Explorateur Internet de Microsoft® 6+.

Pour ouvrir une session sur le serveur DVR avec un explorateur web, un compte utilisateur doit être utilisé. Pour s'assurer que seuls les utilisateurs autorisés peuvent se connecter, chaque utilisateur lui sont alloués différents privilèges qui permettent ou interdisent l'accès à différentes fonctions.



## Connexion au DVR à l'aide d'un explorateur web

1. Lancez l'explorateur internet de Microsoft.
3. Saisissez l'adresse IP du DVR sur la barre d'adresse.
4. Lorsque vous le faites pour la première fois, il vous sera demandé d'accepter l'installation de Active x. Cliquez sur Yes (oui).

---

**Note** Si vous recevez un message disant que les paramètres de l'explorateur internet ne vous permettent pas de télécharger les composants de Active X, vous aurez alors à régler les paramètres de sécurité de votre explorateur. Ajoutez l'adresse IP du DVR à la liste des sites de confiance dans les paramètres de l'explorateur internet. Contactez l'administrateur système pour une aide supplémentaire sur le réglage des paramètres de l'explorateur internet.

---

5. Une fois que l'explorateur termine le chargement, choisissez un ou plusieurs caméras (ou choisissez un bouton de division de l'écran).
6. Cliquez sur GO !
7. Une fenêtre d'accès apparaîtra. Saisissez le nom utilisateur et le mot de passe d'un utilisateur autorisé.
8. Les caméras s'afficheront alors.

## Fermeture de l'explorateur web

Pour quitter, fermez l'explorateur internet.



## Vue d'ensemble d'un vérificateur numérique

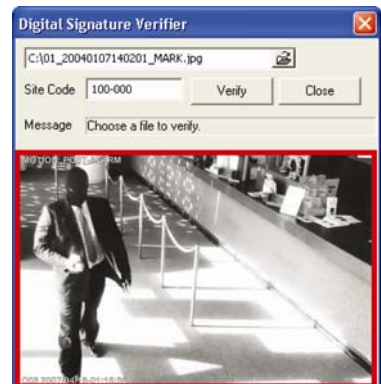
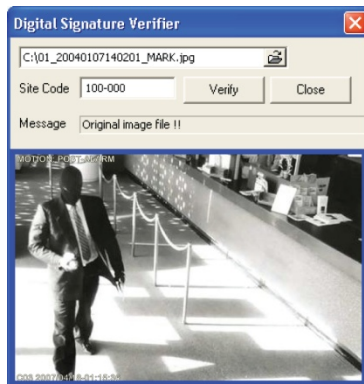
Les fichiers images JPG et vidéos AVI sont exportés depuis l'enregistreur vidéo numérique ont automatiquement une signature numérique intégrée. Les signatures numériques sont une façon de vérifier l'authenticité de l'image pour s'assurer qu'elles n'ont pas été faussées ou éditée d'aucune manière. Le programme de vérification de signature numérique est inclus dans le DVD d'installation du logiciel fourni avec le DVR. Ce programme peut être installé sur n'importe quel ordinateur et charge une image en question.

### Utilisation du vérificateur numérique

1. Lancez le programme de vérification numérique en cliquant sur Start (Démarrer) > HRDP > Digital Verifier > Digital Signature Verifier.
2. Cliquez sur le bouton **Browse** (explorer, sur la version française) pour charger l'image JPG.
3. Saisissez le **Site Code** (code du site) du DVR duquel l'image a été extraite à l'origine. (Le code du site est spécifié dans le menu de configuration système)
4. Cliquez **Verify** pour continuer ou **close** pour fermer la fenêtre sans vérifier.

Si l'image n'a pas été altérée, un carré bleu apparaîtra autour de l'image avec le message "**Original image file.**"

Si l'image a été altérée, un carré rouge apparaîtra autour de l'image avec le message "**Entire image changed or wrong SITE CODE.**"



Logiciel pour accès à distance

# Appendice

---

## DVR FAQFAQ du DVR

---

### GeneralGénéral

- Q.** Que signifie Embedded Linux ?
- 
- R.** Embedded Linux signifie le système d'exploitation du DVR a été intégré dans la CPU (Central Processing Unit). Ce qui veut dire que le temps de réponse du système est plus rapide, plus stable, et le cœur du DVR est protégé contre des facteurs externes, comme les virus.
- 
- Q.** Le DVR est-il actualisable par CD ou réseau ?
- 
- R.** Oui
- 
- Q.** Comment puis-je remettre les paramètres par défaut d'usine du DVR ?
- 
- R.** Chargez les paramètres par défaut depuis le menu de configuration système.

### Commande en temps réel

- Q.** Est-il possible de commander la vidéo en temps réel de caméras spécifiques ?
- 
- R.** Vous pouvez fixer la séquence caméra à travers la configuration Spot/Sequence ou en se connectant sur l'un des 3 sorties du moniteur de spots sur l'arrière de l'unité DVR.

## Enregistrement

**Q.** Comment faire un enregistrement ?

---

**R.** Pour des informations sur le sujet, consultez la section de configuration de l'enregistrement de ce manuel.

---

**Q.** Qu'est ce qu'un enregistrement à l'heure (Time Recording) ?

---

**R.** L'enregistrement à l'heure est un enregistrement programmé indépendamment qu'un évènement de mouvement ou d'alarme se produit ou non.

---

**Q.** Qu'est ce qu'un enregistrement sur évènement (Event Recording) ?

---

**R.** Un enregistrement sur évènement est un enregistrement qui est activé quand un évènement (mouvement ou alarme) se produit.

## Recherche et lecture d'une vidéo

**Q.** Comment puis-je faire jouer une vidéo enregistrée?

---

**R.** Pour plus d'informations sur le sujet, consultez la section recherche de ce manuel.

---

**Q.** Est-il possible de sauvegarder une vidéo enregistrée ?

---

**R.** Oui, pour plus d'informations sur le sujet, consultez la section sauvegarde de ce manuel.

## Sauvegarde

**Q.** Est-il possible de sauvegarder sur un support DVD ?

---

**R.** Oui, vous avez DVD-RW installé sur votre DVR.

---

**Q.** Puis-je sauvegarder sur un lecteur USB ?

---

**R.** Oui, pour plus d'informations sur le sujet, consultez la section sauvegarde de ce manuel.

## Réseau

**Q.** Supporte-t-il l'IP dynamique ?

---

**R.** Oui Activez DHCP dans la configuration réseau.

---

**Q.** Le courriel n'est pas envoyé.

---

**R.** Veuillez vérifier tous les paramètres dans la configuration du courriel réseau.

## Divers

**Q.** Quel type de caméras peut-on utiliser ?

**R.** Le DVR Performance Series supporte les caméras analogiques NTSC et PAL. Les deux standards ne peuvent être utilisés simultanément.

## Dépannage

Problème	Solutions possibles
L'appareil ne s'allume pas	Vérifiez les raccordements du cordon d'alimentation Vérifiez votre alimentation à la source
Pas de vidéo en temps réel	Vérifiez le câble vidéo de la caméra et les raccordements Vérifiez le câble vidéo du moniteur et les raccordements Vérifiez l'alimentation électrique de la caméra Vérifiez le réglage de l'objectif de la caméra
La vidéo en temps réel est trop éclatante	Si un câble est relié à la sortie du circuit des chaînes vidéo, assurez-vous qu'il est branché convenablement.
Le DVR a arrêté l'enregistrement	Le DD est plein, supprimez la vidéo ou mettez le mode Overwrite (écrasement de données) su ON dans Disk Configuration > Overwrite.



NOTES

**Honeywell Video Systems (Siège social)**

2700 Blankenbaker Pkwy, Suite 150  
Louisville, KY 40299, USA  
[www.honeywellvideo.com](http://www.honeywellvideo.com)

☎ +1.800.796.2288

**Honeywell Security Australia Pty Ltd.**

Unit 5, Riverside Center, 24-28 River Road West  
Parramatta, NSW 2150, Australia  
[www.honeywellsecurity.com.au](http://www.honeywellsecurity.com.au)

☎ +61.2.8837.9300

**Honeywell Security Asie du Pacifique**

33/F Tower A, City Center, 100 Zun Yi Road  
Shanghai 200051, China  
[www.asia.security.honeywell.com](http://www.asia.security.honeywell.com)

☎ +86 21.5257.4568

**Honeywell Security Asie**

Flat A, 16/F, CDW Building, 388 Castle Peak Road  
Tsuen Wan, N.T., Hong Kong  
[www.asia.security.honeywell.com](http://www.asia.security.honeywell.com)

☎ +852.2405.2323

**Honeywell Security Afrique du Sud**

Honeywell House, Bekker Street  
Truer Close, Waterfall Park  
Midrand 1685, South Africa  
[www.honeywell.com/security/za](http://www.honeywell.com/security/za)

☎ +27.11.695.8000

**Honeywell Security Moyen Orient**

Honeywell Middle East FZE  
Post Office Box 18530  
LOB Building 08, Office 199  
Jebel Ali, Dubai U.A.E.  
[www.honeywell.com/security/me](http://www.honeywell.com/security/me)

☎ +971.04.881.5506

**Honeywell Security GB**

Aston Fields Road, Whitehouse Ind Est  
Runcorn, Cheshire, WA7 3DL, UK  
[www.honeywell.com/security/uk](http://www.honeywell.com/security/uk)

☎ +44.1928.756.999

**Honeywell Video Systems Northern Europe**

Network 121  
1446 WV Purmerend, The Netherlands  
[www.honeywell.com/security/nl](http://www.honeywell.com/security/nl)

☎ +31.299.410.200

**Honeywell Security Allemagne**

Johannes-Mauthé-Straße 14  
D-72458 Albstadt, Germany  
[www.honeywell.com/security/de](http://www.honeywell.com/security/de)

☎ +49.74 31.8 01.0

**Honeywell Security France**

Parc Gutenberg, 8, Voie La Cardon  
91120, Palaiseau, France  
[www.honeywell.com/security/fr](http://www.honeywell.com/security/fr)

☎ +33.01.64.53.80.40

**Honeywell Security Italie SpA**

Via della Resistenza 53/59  
20090 Buccinasco  
Milan, Italy  
[www.honeywell.com/security/it](http://www.honeywell.com/security/it)

☎ +39.02.4888.051

**Honeywell Security Espagne**

Mijancas 1. 3a planta  
P.Ind. Las Mercedes  
28022 Madrid, Spain  
[www.honeywell.com/security/es](http://www.honeywell.com/security/es)

☎ +34.902.667.800

# Honeywell

[www.honeywellvideo.com](http://www.honeywellvideo.com)  
**+1.800.796.CCTV (North America only)**  
[HVSsupport@honeywell.com](mailto:HVSsupport@honeywell.com)

Document 800-02089 Rev B– 06/08

© 2008 Honeywell International Inc. Tous droits réservés. Ce document ne peut être reproduit, en totalité ou en partie, par n'importe quel moyen que ce soit, sans autorisation écrite provenant de Honeywell Video Systems. Les informations contenues dans cette publication sont considérées comme exactes à tous les égards. Cependant, Honeywell Video Systems n'est en aucun cas responsable des conséquences résultant de son utilisation. Les informations ci-incluses sont sujettes à modification sans préavis. Des révisions ou de nouvelles éditions de la présente publication peuvent être diffusées afin d'intégrer de telles modifications.